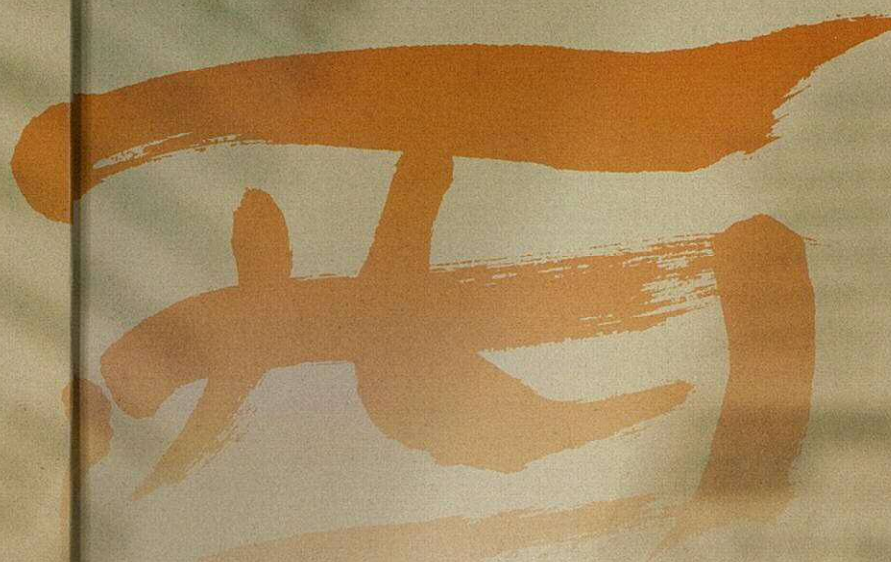




甲府西高等学校
Kofu Nishi High School

〒400-0064 山梨県甲府市下飯田4丁目1-1
TEL:055-228-5161 FAX:055-228-5164
URL <http://www.nishi.kai.ed.jp/>



nstage Kofu Nishi High School

令和2年度 **2020**
山梨県立 甲府西高等学校 **学校要覧**

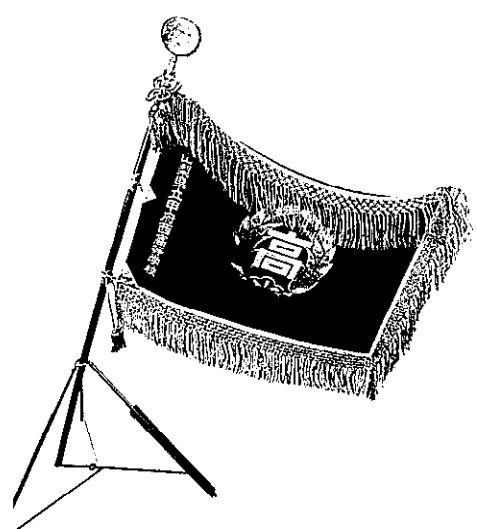
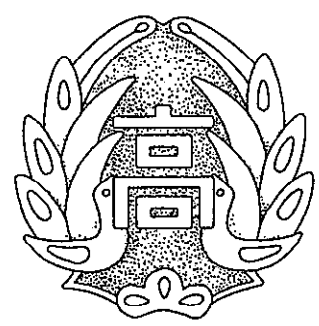
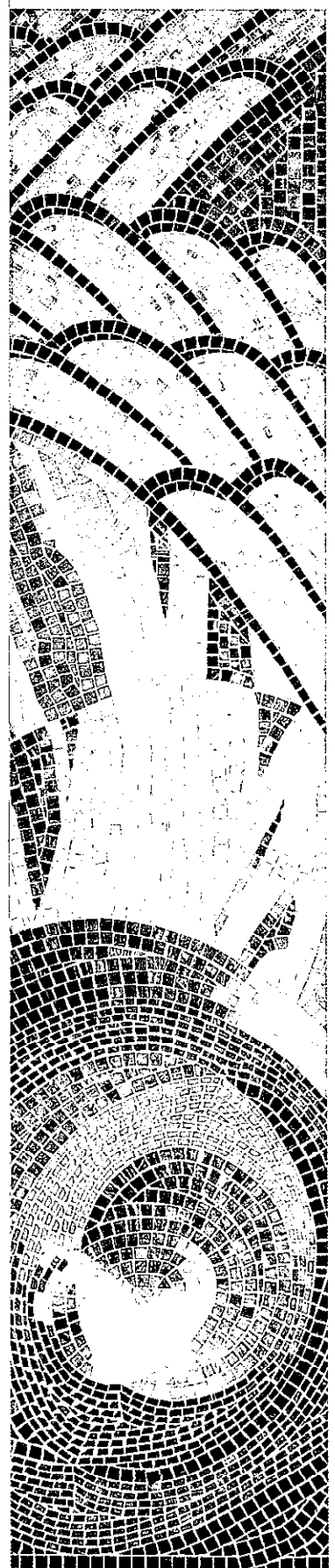
staff sergeant noun a member of the army
air force just above the rank of a SERGEANT: *Staff sergeant Bob Woods*

stag /stæg/ noun a male deer—compare BUCK, I

stage /steɪdʒ/ noun, verb

■ noun

PERIOD/STATE | **1** [C] a period or state that sth/ab through while developing or making progress. The nology is still in its early stages. ◦ The children different stages of development. ◦ People tend to work hard at their design stage. ◦ At one stage it looked as though they would life. ◦ The first stage of the process is to design the product. ◦ The product is divided into three stages of development. ◦ The first stage of the process is to design the product. ◦ The product is divided into three stages of development.



校章

鳳凰と姫小松を組み合わせた校章の原型は、昭和6年の甲府高女の校章の伝統を受け継ぐものである。翼のある生物の王とされる伝説上の瑞鳥、鳳凰と、旧校歌に「まだ二葉なる姫小松、教えの雨にうほひて、春立つごとに色を添え、栄えゆくこそめでたけれ」と詠い込まれ、荒川の清流に育まれてきた姫小松を組み合わせている。これは久遠の理想と輝く未来に向かって大空高く飛躍しようとする若者の、秀すべき資性と勇姿を表したものである。

校旗

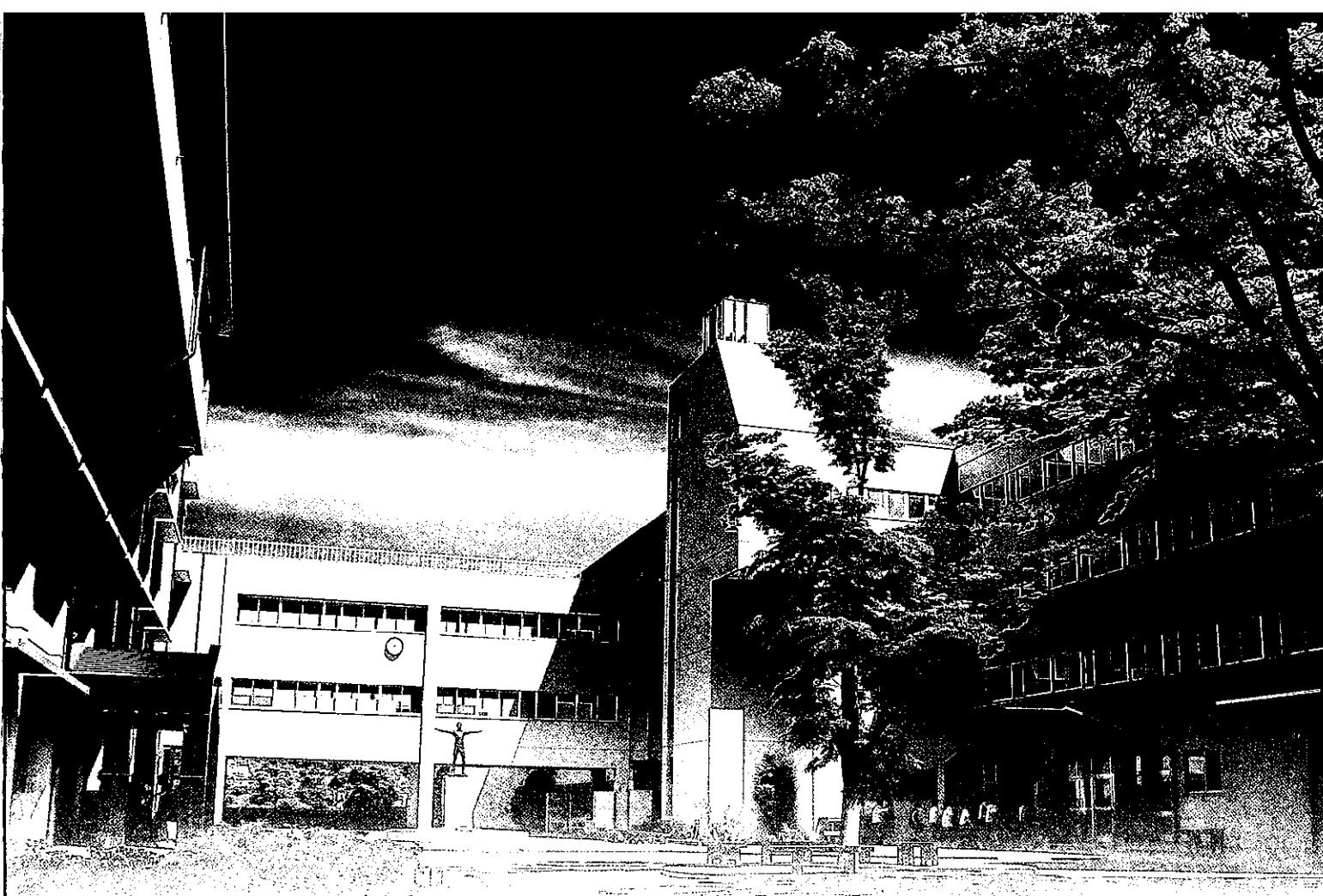
昭和27年制定時の校旗は、鳳凰と姫小松を組み合わせた校章を中央に、甲女時代の袴につけた二本線と二高の二を白線でかたどっていた。昭和52年、甲府西高等学校と改称するに臨んで、甲女と二高の長い歴史から気品と気概を受け継ぎ、それらを総合して現在の校旗がまとめあげられた。

西高ロゴマーク

平成18年に生徒から公募により制定されたもので、高き理想に向かって力強く飛翔する若者の勇姿を表す、西高のシンボル「大空」像をイメージしたものである。右手に自由を、左手に責任を、という使命を担い、高い志により自己の可能性を探求する「自己を知り、自己を深める」校訓そのものを表している。

International Baccalaureate® ロゴマーク

International Baccalaureate (国際バカロレア機構, IB) は、1968年に設立されたジュネーブに本部を置く非営利団体で、3歳から19歳までの幼児および児童生徒を対象とした一貫教育プログラムを提供している。甲府西高校は平成31年4月、そのプログラムのうち16歳から19歳を対象とするDiploma Programme (DP) の認定校となった。



校歌

尾崎喜八 作詞
平井康三郎 作曲

一、立ちならぶ四方の山々
めぐり出る豊のながれに
美はしや甲斐の國中
歴史古る大さ都よ
ここにして母校のいらか
玉の窓空に映えたり

二、身は鍛へ心清めつ
いや深く學を修めて
昔の幸と國の榮に
つくさなむ高き理想よ
その夢のうつつの姿
まなかひの富士に見るかな

三、峽深く結ぶ粗玉
磨かずば光あらじな
秀すべき資性のさまざま
生ひ立たす愛の母校よ
稱へなむとこしへかけて
甲府なるわが西高

自己を知り 自己を深める

教育目標

自主・自律の精神と創造性を尊び、幅広い知性と豊かな人間性の涵養を図るとともに、常に自己と社会をよく見つめ、高い理想のもと広く社会で活躍する人材を育成する。

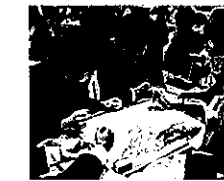
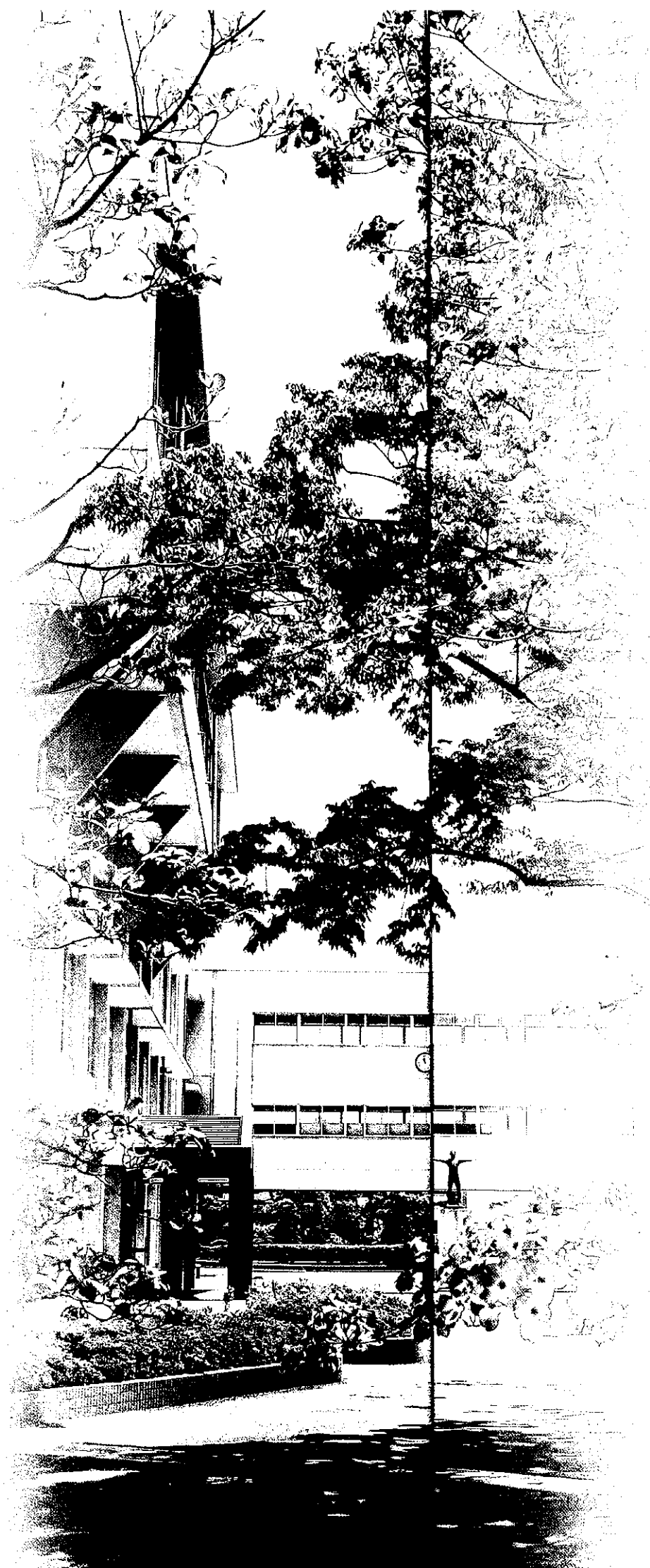
学校経営方針

- 1 進学重点型単位制・65分授業の特色を生かし、主体的に学ぶ力を育成する。
- 2 国際バカロレアやICT活用など、時代に変化に対応した教育活動を展開する。
- 3 学習と部活動の両立を支援し、活力に満ちた学校づくりを推進する。
- 4 教育相談体制の充実と情報共有を図り、個に応じた指導を推進する。
- 5 家庭や地域、関係機関との連携を深め、本校教育活動の発展を図る。
- 6 健康と安全への理解を深め、学習環境と教育設備の整備に努める。

指導重点・努力目標

「自分を律し、自己を高めていく」
人間力の育成を目指し、以下に取り組む。

- 1 学び方を学ばせる視点のもと、主体性を引き出す深い学びを推進し、物事を深く掘り下げ、本質を粘り強く追究しようとする探究的に学びとる力の育成に努める。
- 2 自己実現を図る進路目標の設定とその達成に向けた取組の支援をし、自分の立ち位置を知り、自己の可能性を切り拓く意欲の醸成に努める。
- 3 部活動や学校行事、学校外活動など、様々な経験ができる機会を提供し、他者を思いやり認め合いながら、人との関わりの中で成長できるよう努める。
- 4 PTA・同窓会・地域・高等教育機関などとの連携を深め、国際バカロレアの趣旨を生かすなど、時代のニーズに応える特色ある教育活動の構築と推進に努める。



K
O
F
U
N
I
S
H
I
G
H
S
C
H
O
O
L

CONTENTS

校歌	1
校訓・教育目標・学校経営方針 指導重点・努力目標	2
沿革	4
歴代校長	6
I 本校の概況	6
1. 職員数・生徒数	6
2. 卒業者数	7
3. 位置	9
4. 校地	9
5. 施設	9
6. 教室	11
II 令和2年度カリキュラム	12
III 生徒の概況	13
1. 在籍生徒数	13
2. 通学方法別生徒数	13
3. 宿所別生徒数	13
4. 出身中学校別生徒数	14
5. 居住地区別生徒数	15
IV 職員	16
1. 在職職員	16
2. 校務分掌および運営組織表	19
3. 校務分掌(係)	20
4. 年次正副主任・学級正副担任	20
5. 各種委員会	21
V 教育活動・学校運営実施計画	23
VI 使用教科書一覧	27
VII 生徒会	28
1. 組織	28
2. 生徒会に設置されている 部・同好会の数及び生徒数等	28
VIII 各部の概要	29
1. 教養部	29
2. 情報広報部	29
3. 進路指導部	30
IX 学費	31
X 関係諸団体	31
XI 校舎配置図	32
XII 2020年度年間行事予定表	34

沿革 History of KOFU NISHI HIGH SCHOOL

明治	35.5.1	校舎竣工、県立山梨県高等女学校と称し、開校式を挙ぐ。定員100名、修業年限4か年。
	36.2.	寄宿舎竣工。
	38.4.	技芸専修科(定員50名、修業年限2か年)付設。
	38.6.	山梨県立高等女学校と改称。
	39.4.	補習科(定員50名、修業年限1か年)付設。
	40.7.	山梨県立高等女学校校歌制定。
	44.4.	技芸専修科廃止、実科(定員40名、修業年限3か年)付設。
	4.	補習科廃止。
	6.4.	本科定員150名に。
	9.4.	補習科復活。本科定員200名に。
大正	11.4.	実科廃止、山梨県立第一高等女学校と改称。
	13.4.	山梨県立甲府高等女学校と改称、定員本科200名、補習科100名。
	7.5.1.	創立30周年記念式典を挙ぐ。
	12.3.	寄宿舎廃止。
	14.4.	本科定員250名に。
	16.6.	新校舎完成。
	17.11.1	創立40周年記念式典を挙行。
	18.	補習科廃止、専攻科(定員50名、修業年限1か年)付設。
	19.	保育所付設。
	20.7.7	甲府市大空襲により火災、校舎全焼。
20.8.	穴切・花鳥・右左口・上野・押原・敷島・韭崎・日野春小学校に分校授業。	
昭和	21.	保育所廃止。
	21.3.	分校廃止。元六三部隊兵舎を校舎とする。
	22.4.	新入生募集を中止。山梨県立甲府高等女学校併設中学校を併設。
	23.4.	学制改革のため山梨県立甲府第二高等学校となる。
	24.3.	復興校舎完成、元六三部隊の分校廃止。併設中学校廃止。
	25.4.	被服課程50名、食物課程50名、修業年限3か年。
	26.4.	男女共学実施。
	27.4.	定時制課程を設置。
	27.10.	雨天体操場兼講堂完成。甲府二高校歌制定。
	27.11.3	創立50周年記念式典を挙行。
30.4.	被服課程、食物課程を廃し、家庭課程100名とする。	
平成	33.7.	林間学校八ヶ岳寮落成。
	34.1.	学校図書館並びに同窓会館落成。
	35.10.29	創立60周年記念式典を挙行。
	37.10.	体育館並びに体育部室落成。
	40.4.	家庭課程廃止、普通課程だけとなる。
	47.3.	定時制課程廃止(県立中央高校に統合)。
	47.10.	創立70周年記念式典を挙行。
	47.12.	下飯田新校地の整地造成工事始まる。
	48.8.	下飯田町校舎建設着工。
	50.2.5	下飯田町288番地に移転。
50.4.1	甲府一高、甲府二高、甲府南高総合選抜により男女共学となる。	
50.4.23	校舎落成竣工式挙行。	
51.1.12	校庭夜間照明設置。	
52.4.1	山梨県立甲府西高等学校と改称。	
53.4.1	機械警備となる。	
55.3.31	校庭の整備を行う。	
56.11.21	屋外プールおよび付属施設完成。	
57.10.16	創立80周年記念式典を挙行。	
61.2.5	コンピューター室完成(パーソナルコンピュータ24台設置)。	
元.4.22	文化創造館「鳳凰館」竣工式を挙行。	
4.11.7	創立90周年記念式典を挙行。	
9.4.1	全日制単位制高等学校へ改編。定員320名。	
11.3.31	耐震大規模改修完了。	
11.5.1	八ヶ岳寮廃寮。	
14.11.2	創立100周年記念式典を挙行。	
24.8.	自習室設置。	
24.11.10	創立110周年記念式典を挙行。	
25.5.	HRエアコン設置。	
31.4.1	国際バカロレア認定校となる。	

May 1, 1902	Prefectural Yamanashi Girls' High School was founded. It started as a four-year school with 100 students in the first year.
February, 1903	School boarding house was completed.
April, 1905	Two-year Technical Course was affiliated with 50 students.
June, 1905	Renamed as Yamanashi Prefectural Girls' Senior High School.
April, 1906	One-year Supplementary Course was affiliated with 50 students.
July, 1907	Yamanashi Prefectural Girls' Senior High School Song was decided.
April, 1911	Technical Course was closed.
1915	Supplementary Course was closed.
April, 1917	The Main course was affiliated with 150 students.
April, 1920	One-year Supplementary Course was restarted. The Main course was affiliated with 200 students.
April, 1922	Renamed as Yamanashi Prefectural First Girls' School.
April, 1924	Restarted as Yamanashi Prefectural Kofu Girls' Senior High School with 200 students in the Main Course and 100 students in the Supplementary Course.
May 1, 1932	The 30th School Anniversary was celebrated.
March, 1937	School boarding house was closed.
April, 1939	The Main course was affiliated with 250 students.
June, 1941	New School buildings were completed.
November 1, 1942	The 40th School Anniversary was celebrated.
1943	Supplementary Course was closed. One-year Specialty Course was started with 50 students.
1944	Day-care center was attached.
July 7, 1945	The school buildings were burned down due to the major Kofu air raid.
August, 1945	Branch schools were opened in Anagiri, Hanatori, Ubaguchi, Ueno, Oshihara, Shikishima, Nirasaki and Hihoharu.
1946	Day-care center was closed again.
March, 1946	Branch schools were closed. The former 63 Unit barracks were used as school.
April, 1947	Stopped accepting applicants. Yamanashi Prefectural Kofu Girls' Senior High School and Junior High School were joined.
April, 1948	The National School System was revised and the school was changed into Yamanashi Prefectural Kofu Second High School.
March, 1949	New school buildings were completed. The former 63 Unit Branch School was closed. The Attached Junior School was closed.
April, 1950	A Clothing Course and Cooking Course were started with 50 students each.
April, 1951	Yamanashi Prefectural Kofu Second High School became coeducational.
April, 1952	A Night Course was started.
October, 1952	Gymnasium with auditorium was completed. The School Song was decided.
November 3, 1952	The 50th School Anniversary was celebrated.
April 1955	Clothing Course and Cooking Course were closed. Home Economics Course started with 100 students.
July, 1958	Yatsugatake Highland Dormitory was completed.
January, 1959	School Library and Alumni Association Hall were completed.
October 29, 1960	The 60th School Anniversary was celebrated.
October, 1962	Gymnasium and sports club rooms were completed.
April, 1965	Home Economics Course was closed. General Academic Course continued.
March, 1972	Night Course was closed and merged into Prefectural Chuo High School.
October, 1972	The 70th School Anniversary was celebrated.
December, 1972	Shimoiida construction site was prepared for the new school building.
August, 1973	New school building construction started in Shimoiida.
February 5, 1975	School relocated to 288 Shimoiida, Kofu.
April 1, 1975	Became coeducational again under the comprehension entrance examination system with Kofu First, Kofu Second and Kofu Minami High Schools.
April 23, 1975	New school buildings were completed and the inauguration ceremony was held.
January 12, 1976	Illumination was installed for the school ground.
April 1, 1977	Renamed as Yamanashi Prefectural Kofu Nishi High School.
April 1, 1978	Automatic Security System was introduced.
March 31, 1980	School ground was leveled and landscaping completed.
November 21, 1981	Outdoor swimming pool and other affiliated facilities were completed.
October 16, 1982	The 80th School Anniversary was celebrated.
February 5, 1986	Computer room equipped with 24 personal computers was completed.
April 22, 1989	Start of Construction of Cultural Auditorium "Hou-ou Hall" was celebrated.
November 7, 1992	The 90th School Anniversary was celebrated.
April 1, 1997	The Full-time Credit System High School was introduced with 320 students.
March 31, 1999	Large-scale earthquake-resistance repair work was completed.
May 1, 1999	Yatsugatake Highland Dormitory was closed.
November 2, 2002	The 100th School Anniversary was celebrated.
August, 2012	Study room was completed.
November 10, 2012	The 110th School Anniversary was celebrated.
May 2013	Air conditioning was installed in homerooms.
April 1, 2019	Became an authorized International Baccalaureate World School.

■ 歴代校長

学校名	氏名	就任年月日	退任年月日
県立山梨県高等女学校	第1代 中村正持	明治35年 4月	明治39年 5月
山梨県立高等女学校	第2代 林光徳	明治39年 5月	明治41年 8月
	第3代 内田幾次郎	明治41年 8月	大正 6年 7月
	第4代 伊藤裕	大正 6年 7月	大正11年 3月
山梨県立第一高等女学校	第5代 新井儀蔵	大正11年 8月	昭和 5年11月
山梨県立甲府高等女学校	第6代 山中恵教	昭和 5年11月	昭和 7年 3月
	第7代 安島弘	昭和 7年 3月	昭和16年 3月
	第8代 幸田甫	昭和16年 3月	昭和19年 7月
	第9代 内藤竜助	昭和19年 7月	昭和25年 3月
山梨県立甲府第二高等学校	第10代 伊藤泰司	昭和25年 3月	昭和29年 3月
	第11代 小林定雄	昭和29年 4月	昭和32年 3月
	第12代 武藤英	昭和32年 4月	昭和35年 3月
	第13代 岩本繁人	昭和35年 4月	昭和37年 3月
	第14代 鳥居礼三	昭和37年 4月	昭和40年 3月
	第15代 高遠啓一	昭和40年 4月	昭和41年 3月
	第16代 佐野録郎	昭和41年 4月	昭和44年 3月
	第17代 平塚武	昭和44年 4月	昭和49年 3月
	第18代 高柳雅蔵	昭和49年 4月	昭和53年 3月
山梨県立甲府西高等学校	第19代 高畑敏	昭和53年 4月	昭和57年 3月
	第20代 浅川宗三	昭和57年 4月	昭和59年 3月
	第21代 渡邊弘	昭和59年 4月	昭和61年 3月
	第22代 松本武秀	昭和61年 4月	昭和63年 3月
	第23代 川手千興	昭和63年 4月	平成 元年 3月
	第24代 神田龍夫	平成 元年 4月	平成 3年 3月
	第25代 加藤正明	平成 3年 4月	平成 5年 3月
	第26代 志村洸	平成 5年 4月	平成 8年 3月
	第27代 三科嘉徳	平成 8年 4月	平成13年 3月
	第28代 足達輝夫	平成13年 4月	平成15年 3月
	第29代 原敏彦	平成15年 4月	平成18年 3月
	第30代 瀧田二三雄	平成18年 4月	平成20年 3月
	第31代 松土清	平成20年 4月	平成21年 3月
	第32代 八巻良一	平成21年 4月	平成25年 3月
	第33代 深澤幸一	平成25年 4月	平成27年 3月
	第34代 小川巖	平成27年 4月	平成28年 3月
	第35代 斉木邦彦	平成28年 4月	平成30年 3月
	第36代 手島俊樹	平成30年 4月	

2. 卒業生数

校名	年度	科別	卒業生数			校名	年度	科別	卒業生数		
			男	女	計				男	女	計
県立山梨県高等女学校	明治37年	本科(1)		32	32	山梨県立甲府高等女学校	昭和7年	本科(29)		199	199
								補習科		17	17
	" 38	" (2)		66	66		" 8	本科(30)		190	190
								補習科		41	41
	" 39年	本科(3)		60	60		" 9	本科(31)		205	205
	" 40	" (4)		66	66			補習科		50	50
	" 41	" (5)		63	63		" 10	本科(32)		204	204
	" 42	" (6)		76	76			補習科		47	47
	" 43	" (7)		76	76		" 11	本科(33)		193	193
	" 44	" (8)		71	71			補習科		48	48
	" 39-44	専修科		186	186		" 12	本科(34)		188	188
	大正元年	本科(9)		77	77			補習科		49	49
	" 2	" (10)		79	79		" 13	本科(35)		196	196
	" 3	" (11)		85	85			補習科		52	52
	" 4	" (12)		83	83		" 14	本科(36)		196	196
	" 5	" (13)		90	90			補習科		50	50
" 6	" (14)		90	90	" 15	本科(37)		200	200		
" 7	" (15)		91	91		補習科		53	53		
" 8	" (16)		100	100	" 16	本科(38)		221	221		
" 9	本科(17)		139	139		補習科		51	51		
	補習科		25	25	" 17	本科(39)		264	264		
" 10	本科(18)		141	141		補習科		55	55		
	補習科		35	35	" 18	本科(40)		273	273		
" 2-10	実科		389	389		専攻科		53	53		
山梨県立第一高等女学校	大正11年	本科(19)		130	130	" 19	本科(41)		477	477	
		補習科		51	51		専攻科		56	56	
	" 12	本科(20)		189	189	" 20	本科(42)		403	403	
		補習科		44	44		専攻科		55	55	
山梨県立甲府高等女学校	大正13年	本科(21)		206	206	" 21	本科(43)		516	516	
		補習科		96	96		専攻科		63	63	
	" 14	本科(22)		197	197	" 22	本科(44)		405	405	
		補習科		43	43		専攻科		70	70	
	昭和元年	本科(23)		200	200	" 22	併設中学		438	438	
		補習科		90	90	" 23	"		352	352	
	" 2	本科(24)		192	192	合計	本科		0	7,727	7,727
		補習科		81	81		補習科		0	1,173	1,173
	" 3	本科(25)		205	205		専攻科		0	297	297
		補習科		74	74		専修科		0	186	186
	" 4	本科(26)		201	201		実科		0	389	389
		補習科		59	59		併設中学		0	790	790
" 5	本科(27)		199	199							
	補習科		41	41							
" 6	本科(28)		193	193							
	補習科		21	21							

I 甲府西高等学校 学校要覧 Kofu-nishihighschool 本校の概況

1. 職員数・生徒数

■ 職員数

校長	教頭	教諭										養護教諭	ALT	実習講師	非常勤等	講師	事務職員	P職員	計
		国語	地公歴民	数学	理科	保体	芸術	外国語	家庭										
1	2	6	7	8	7	5	2	9	1	1	2	1	13	9	3				77

■ 生徒数

課程別	昼夜別	1年次			2年次			3年次			全体		
		学級	男	女	学級	男	女	学級	男	女	学級	男	女
普通	昼	6	108	115	6	109	112	6	113	122	18	330	349
計		6	223		6	221		6	235		18	679	

校名	年度	科別	卒業生数			
			男	女	計	
山梨県立甲府第二高等学校	昭和23年	普通科(1)		32	32	
	〃 24	〃 (2)		93	93	
	〃 25	〃 (3)		330	330	
	〃 26	〃 (4)		487	487	
	〃 27	普通科(5)		338	338	
			家庭科	102	102	
	〃 28	普通科(6)		81	233	314
			家庭科	104	104	
	〃 29	普通科(7)		104	241	345
			家庭科	96	96	
	〃 30	普通科(8)		3	392	395
			家庭科	107	107	
	〃 31	普通科(9)		1	385	386
			家庭科	103	103	
	〃 32	普通科(10)		1	450	451
			家庭科	106	106	
	〃 33	普通科(11)		401	401	
			家庭科	100	100	
	〃 34	普通科(12)		376	376	
			家庭科	105	105	
	〃 35	普通科(13)		380	380	
			家庭科	103	103	
	〃 36	普通科(14)		366	366	
			家庭科	99	99	
	〃 37	普通科(15)		374	374	
			家庭科	104	104	
	〃 38	普通科(16)		301	301	
			家庭科	62	62	
	〃 39	普通科(17)		461	461	
			家庭科	112	112	
	〃 40	普通科(18)		662	662	
	〃 41	〃 (19)		688	688	
〃 42	〃 (20)		686	686		
〃 43	〃 (21)		650	650		
〃 44	〃 (22)		592	592		
〃 45	〃 (23)		508	508		
〃 46	〃 (24)		487	487		
〃 47	〃 (25)		460	460		
〃 48	〃 (26)		448	448		
〃 49	〃 (27)		443	443		
〃 50	〃 (28)		448	448		
〃 51	〃 (29)		460	460		
〃 52	〃 (30)		260	205	465	

校名	年度	科別	卒業生数		
			男	女	計
山梨県立甲府西高等学校	昭和53年	〃 (31)	255	239	494
	〃 54	〃 (32)	220	175	395
	〃 55	〃 (33)	211	187	398
	〃 56	〃 (34)	219	182	401
	〃 57	〃 (35)	222	212	434
	〃 58	〃 (36)	194	194	388
	〃 59	〃 (37)	207	198	405
	〃 60	〃 (38)	217	229	446
	〃 61	〃 (39)	202	198	400
	〃 62	〃 (40)	180	167	347
	〃 63	〃 (41)	182	176	358
	平成元年	〃 (42)	192	209	401
	〃 2	〃 (43)	201	199	400
	〃 3	〃 (44)	216	230	446
	〃 4	〃 (45)	192	201	393
	〃 5	〃 (46)	186	205	391
	〃 6	〃 (47)	190	207	397
	〃 7	〃 (48)	181	179	360
	〃 8	〃 (49)	164	183	347
	〃 9	〃 (50)	179	179	358
	〃 10	〃 (51)	170	179	349
	〃 11	〃 (52)	152	161	313
	〃 12	〃 (53)	129	167	296
	〃 13	〃 (54)	148	141	289
	〃 14	〃 (55)	138	179	317
	〃 15	〃 (56)	146	164	310
	〃 16	〃 (57)	122	157	279
	〃 17	〃 (58)	139	132	271
	〃 18	〃 (59)	132	143	275
	〃 19	〃 (60)	140	137	277
	〃 20	〃 (61)	131	145	276
〃 21	〃 (62)	133	134	267	
〃 22	〃 (63)	130	145	275	
〃 23	〃 (64)	126	151	277	
〃 24	〃 (65)	123	156	279	
〃 25	〃 (66)	138	134	272	
〃 26	〃 (67)	129	124	253	
〃 27	〃 (68)	110	160	270	
〃 28	〃 (69)	114	113	227	
〃 29	〃 (70)	108	122	230	
〃 30	〃 (71)	107	124	231	
令和元年	〃 (72)	109	127	236	
合計	普通科		7,334	19,521	26,855
		家庭科	0	1,303	1,303

3. 位置

東経	北緯	標高
138° 48'	35° 39' 40"	267.8m

4. 校地

区分	学校敷地	計
校地	48,357.89㎡	48,357.89㎡

5. 施設

区分	構造	延数	建築完成年月日	主要教室
北館	鉄筋 コンクリート	4,243.03㎡	昭和 49.12.2 (平成10年度耐震改修)	1F 倉庫・休憩室・耐火倉庫・校長室・事務室 相談室・保健室・保健予備室・更衣室
				2F 職員室・会議室・普通教室・進路指導室 進路資料室・社会科準備室
				3F 視聴覚器具庫・放送室・普通教室・情報教育準備室 コンピュータルーム・視聴覚コントロール室
				4F 大講義室・国語科準備室・図書館・資料室 IBラーニングスペース・IBミーティングルーム
南館	〃	4,700.00㎡ (渡り廊下を含む)	〃 (平成9年度耐震改修)	1F 調理室・同準備室・被服準備室・被服室・研修室 購買・化学講義室・同準備室・同実験室・更衣室
				2F 普通教室・生物講義室・同準備室・同実験室 英語科準備室・英語科教室
				3F 普通教室・数学科準備室・社会科講義室 物理講義室・同準備室・同実験室・自習室
				4F 普通教室・書道準備室・書道教室・生徒会室
芸術棟	〃	599.86㎡	〃	音楽室・準備室・美術室
体育館	鉄骨造り	1,335.46㎡	〃	体育館・器具庫・放送室
体育管理棟	〃	480.00㎡	〃 (平成21年度耐震改修)	武道場・トレーニングルーム・体育教官室
プロバン庫	コンクリート ブロック造り	21.00㎡	〃	
鳳凰館	鉄筋コンク リート造り	700.47㎡	平成元年2.15	1F 研修室・厨房・倉庫
				2F 研修室・宿泊室・指導員室・シャワー室
灯油庫	コンクリート ブロック造り	22.00㎡	昭和 49.12.2 〃 57.3.25	

区分	構造	延数	建築完成年月日	主要教室
自転車置場	鉄骨造り	638.80㎡	昭和 49.12.2	
倉庫	コンクリート造り	99.00㎡	// 50.2.5	
部室棟	コンクリートブロック造り	224.00㎡	// 50.3.28	
開放クラブハウス	//	37.00㎡	// 50.10.29	
弓道場	鉄骨造り	51.19㎡	// 51.2.12	
部室	プレハブ造り	64.80㎡	// 52.8.20	
プール 雑屋建 "	銅板製	25m×15m	// 56.11.21	
	コンクリート	62.93㎡	// //	
	ブロック造り ろ過槽等上屋	9.49㎡	// //	
危険物 貯蔵庫	鉄骨造り	11.25㎡	// 57.3.25	
渡り廊下	//	151.64㎡	// 59.2.18 // 60.12.26	
体育用具等 格納庫兼車庫	トタン葺	27.00㎡	// 59.9.7	
雨天ピッチ ング練習場	鉄骨造り	84.20㎡	// 59.12.1	
南館 薬品倉庫	鉄筋コンクリート造り	12.00㎡	平成 10.3.15	
南館 男・女 ロッカー室	コンクリート造り	242.99㎡	平成 10.3.15	
北館 男・女 ロッカー室	コンクリート造り	143.85㎡	平成 11.3.15	
北館 渡り廊下	コンクリート造り	124.66㎡	平成 11.3.15	
自転車置場	鉄骨造り	54.30㎡	平成 11.1.29	
計		14,140.92㎡		

6. 教室

区分	教室	面積 (㎡)	備考	区分	教室	面積 (㎡)	備考
普通教室	31	2,170.00		IBラーニング スペース	1	101.25	
調理室	1	132.3		IBミーティング ルーム	1	33.75	
同準備室	1	33.75		情報教育 準備室	1	33.75	
被服室	1	101.25		コンピュータ ルーム	1	135	
同準備室	1	33.75		数学科準備室	1	33.75	
研修室	1	67.5	和室	書道室	1	132.3	
化学講義室	1	101.25		同準備室	1	33.75	
同実験室	1	132.3		音楽室	1	100.75	
同準備室	1	67.5		同準備室 レッスン室	1	31.5	延 42.25
英語科教室	1	101.25		美術室	1	117	
同準備室	1	33.75		同準備室	1	31.5	
生物講義室	1	101.25		剣道室	1	150	
同実験室	1	128.25		柔道室	1	150	
同準備室	1	67.5		トレーニング ルーム	1	100	
資料室	1	67.5		体育館	1	1,050.00	
更衣室	4	70.00 70.00	北館 2 南館 2	図書館	1	350.75	
自習室	1	101.25		国語科準備室	1	33.75	
社会科講義室	1	67.5		進路指導室	1	67.5	
物理講義室	1	101.25		進路資料室	1	33.75	
同実験室	1	32.33		社会科準備室	1	33.75	
同準備室	1	67.25		計	80	6,568.90	
大講義室	1	132.6					

II 令和2年度カリキュラム

文系	科目	標準	1年		2年		3年		
			時数	単位	時数	単位	時数	単位	
国語	国語総合	4	7	5					
	現代文B	4			4	2	4	2	
	古典B	4			4	2	5	3	
	*現代文研究I				2	1			
	*現代文研究II						3	2	
	*古文研究I				4	2			
	*古文研究II						3	2	
	*古典研究						6	4	
	*基礎国語						3	2	
	地歴	世界史A	2	3	2				
世界史B		4					☆6	4	
日本史A		2			3	2			
日本史B		4					☆6	4	
地理A		2							
地理B		4					☆6	4	
*世界の古代・中世					☆5	3			
*日本の古代・中世					☆5	3			
*系統地理					☆5	3			
*世界史研究(二科目)							☆5	3	
公民	現代社会	2			3	2			
	倫理	2					☆5	3	
	政治・経済	2					☆5	3	
	*公民研究						☆5	3	
	*歴史研究							3	
数学	数学I	3	5	3					
	*数学研究		3	2					
	*数学特講								
	*数学探究						7	4	
	*文系数学				9	6			
	*数学総合特講								
	*理系数学I								
	*理系数学II								
	理科	物理基礎	2	3	2				
		化学基礎	2			3	2		
生物基礎		2	3	2					
*化学研究							3	2	
*生物研究							3	2	
*文系生物I					2	1			
*物理総合I									
*物理総合II									
*化学総合I									
*化学総合II									
芸術	音楽I	2	☆3	2					
	美術I	2	☆3	2					
	書道I	2	☆3	2					
	*音楽基礎理論				4	2			
	*美術実技				4	2			
	*実用の書				4	2			
	音楽III	2					2	1	
	美術III	2					2	1	
	書道III	2					2	1	
	*音楽実技				5	3			
外国語	コミュニケーション英語I	3	6	4					
	コミュニケーション英語II	4			6	4			
	コミュニケーション英語III	4					8	5	
	英語表現I	2	3	2					
	英語表現II	4			2	1	2	1	
	*リーディング研究						3	2	
	*英語研究						3	2	
	*ライティング研究I				4	2			
	*ライティング研究II						3	2	
	家庭	家庭基礎	2	3	2				
ファッション造形基礎		4			4	2			
フードデザイン		4			4	2			
リビングデザイン		4					3	2	
子どもの発達と保育		4					3	2	
情報	社会と情報	2	3	2					
	総合的な学習の時間	3					1	1	
	総合的な探究の時間	3	1.5	1	1.5	1			
ホームルーム活動	3	2	1	2	1	2	1		

※理系3年の数学は半期毎の履修
※理系2年の「化学基礎」、「化学総合I」は半期毎の履修

III 生徒の概況

1. 在籍生徒数

年次	性別	クラス						合計
		1	2	3	4	5	6	
1年次	男	18	18	18	18	18	18	108
	女	19	19	20	19	19	19	115
	計	37	37	38	37	37	37	223
2年次	系	文系		文理系		理系		
	男	20	20	15	18	18	18	109
	女	18	17	22	19	18	18	112
	計	38	37	37	37	36	36	221
3年次	系	文系		文理系		理系		
	男	16	16	18	21	21	21	113
	女	23	23	21	18	18	19	122
	計	39	39	39	39	39	40	235

■総計 男子：330 女子：349 計：679

2. 通学方法別生徒数

通学方法	1年次			2年次			3年次			全校
	男	女	計	男	女	計	男	女	計	
徒歩	1	3	4	1	1	2	1	0	1	7
自転車	78	76	154	83	64	147	71	65	136	437
バイク	0	0	0	9	4	13	13	9	22	35
バス	13	18	31	5	19	24	7	22	29	84
電車	16	18	34	11	23	34	20	25	45	113
その他	0	0	0	0	1	1	1	1	2	3
合計	108	115	223	109	112	221	113	122	235	679

3. 宿所別生徒数

宿所	1年次			2年次			3年次			全校
	男	女	計	男	女	計	男	女	計	
自宅	108	115	223	109	112	221	111	121	232	676
下宿	0	0	0	0	0	0	2	0	2	2
親戚	0	0	0	0	0	0	0	1	1	1
その他	0	0	0	0	0	0	0	0	0	0
合計	108	115	223	109	112	221	113	122	235	679

4. 出身中学校別生徒数

	1年次			2年次			3年次			全体		
	男	女	計	男	女	計	男	女	計	男	女	計
東中	1	3	4	4	1	5	2	3	5	7	7	14
西中	3	3	6	9	3	12	14	7	21	26	13	39
南中	1	0	1	3	2	5	1	2	3	5	4	9
北中	2	2	4	3	2	5	4	3	7	9	7	16
南西中	3	1	4	0	3	3	1	4	5	4	8	12
北東中	3	3	6	5	3	8	2	1	3	10	7	17
北西中	6	4	10	2	4	6	1	2	3	9	10	19
富竹中	4	4	8	5	2	7	4	4	8	13	10	23
城南中	3	3	6	10	3	13	4	0	4	17	6	23
上条中	0	3	3	4	3	7	0	1	1	4	7	11
笛南中	0	0	0	0	2	2	0	0	0	0	2	2
山梨大学附属	11	23	34	11	12	23	12	18	30	34	53	87
八田中	1	0	1	1	3	4	3	1	4	5	4	9
白根巨摩中	5	2	7	5	7	12	5	2	7	15	11	26
白根御勅使中	1	1	2	1	1	2	0	2	2	2	4	6
芦安中	0	0	0	0	1	1	0	0	0	0	1	1
若草中	7	4	11	3	7	10	0	6	6	10	17	27
櫛形中	13	1	14	4	3	7	7	3	10	24	7	31
甲西中	1	2	3	1	1	2	0	2	2	2	5	7
竜王中	6	4	10	2	1	3	4	4	8	12	9	21
玉幡中	3	4	7	2	5	7	2	4	6	7	13	20
竜王北	5	3	8	2	3	5	4	2	6	11	8	19
敷島中	2	7	9	3	3	6	3	4	7	8	14	22
双葉中	1	1	2	5	4	9	4	6	10	10	11	21
玉穂中	2	6	8	1	3	4	1	5	6	4	14	18
田富中	1	3	4	1	4	5	3	5	8	5	12	17
押原中	4	7	11	5	2	7	3	3	6	12	12	24
韮崎東中	0	0	0	2	2	4	1	3	4	3	5	8
韮崎西中	0	0	0	1	3	4	2	2	4	3	5	8
明野中	2	0	2	0	0	0	0	0	0	2	0	2
須玉中	0	0	0	0	1	1	1	3	4	1	4	5
高根中	1	1	2	0	0	0	1	0	1	2	1	3
長坂中	0	1	1	2	1	3	0	0	0	2	2	4
泉中	0	0	0	0	0	0	1	0	1	1	0	1
小淵沢中	0	0	0	0	1	1	1	0	1	1	1	2
白州中	0	0	0	0	1	1	0	0	0	0	1	1
武川中	0	1	1	0	0	0	0	0	0	0	1	1
甲陵中	0	0	0	0	0	0	0	0	0	0	0	0
山梨南中	1	3	4	2	2	4	1	1	2	4	6	10
山梨北中	0	1	1	1	0	1	3	0	3	4	1	5
笛川中	0	0	0	0	0	0	0	0	0	0	0	0
塩山中	5	2	7	3	1	4	6	6	12	14	9	23
塩山北中	0	1	1	0	0	0	0	0	0	0	1	1
松里中	0	0	0	0	1	1	0	1	1	0	2	2
勝沼中	1	0	1	1	2	3	0	1	1	2	3	5
大和中	1	0	1	0	0	0	0	1	1	1	1	2
石和中	0	2	2	0	1	1	1	2	3	1	5	6
御坂中	1	2	3	1	0	1	1	2	3	3	4	7
一宮中	0	0	0	1	0	1	0	0	0	1	0	1
浅川中	0	0	0	1	1	2	1	0	1	2	1	3
春日居中	2	1	3	0	3	3	1	0	1	3	4	7
三珠中	0	0	0	0	0	0	0	0	0	0	0	0
市川中	1	0	1	0	1	1	1	1	2	2	2	4
市川南中	0	0	0	0	0	0	0	0	0	0	0	0
大郷中	0	0	0	0	0	0	0	0	0	0	0	0
増穂中	2	5	7	0	1	1	5	2	7	7	8	15
鵜沢中	1	0	1	0	1	1	0	0	0	1	1	2
早川中	0	0	0	0	0	0	0	0	0	0	0	0
身延中	0	0	0	0	0	0	0	0	0	0	0	0
南部中	0	0	0	0	0	0	0	0	0	0	0	0
下吉田中	0	0	0	1	0	1	0	0	0	1	0	1
山中湖中	0	1	1	0	0	0	0	0	0	0	1	1
猿橋中	0	0	0	0	0	0	0	0	0	0	0	0
英和中	0	0	0	0	1	1	0	3	3	0	4	4
山梨学院中	0	0	0	0	0	0	0	0	0	0	0	0
古川中	1	0	1	0	0	0	0	0	0	1	0	1
武蔵野四中	0	0	0	0	0	0	1	0	1	1	0	1
若宮中	0	0	0	0	0	0	1	0	1	1	0	1
大同第一中	0	0	0	1	0	1	0	0	0	1	0	1

5. 居住地区別生徒数

	1年次			2年次			3年次			全体		
	男	女	計	男	女	計	男	女	計	男	女	計
甲府市	34	39	73	57	36	93	45	40	85	136	115	251
富士吉田市	0	0	0	1	0	1	0	0	0	1	0	1
山梨市	2	5	7	2	3	5	4	1	5	8	9	17
韮崎市	0	2	2	3	5	8	3	6	9	6	13	19
南アルプス市	28	10	38	15	25	40	18	20	38	61	55	116
北杜市	3	4	7	2	5	7	4	3	7	9	12	21
甲斐市	18	22	40	16	18	34	16	20	36	50	60	110
笛吹市	3	5	8	3	6	9	4	8	12	10	19	29
甲州市	7	4	11	4	3	7	6	9	15	17	16	33
中央市	3	10	13	1	6	7	3	9	12	7	25	32
市川三郷町	1	0	1	0	1	1	1	0	1	2	1	3
早川町	0	1	1	0	0	0	0	0	0	0	1	1
富士川町	3	5	8	0	2	2	5	2	7	8	9	17
昭和町	6	7	13	5	2	7	4	4	8	15	13	28
山中湖村	0	1	1	0	0	0	0	0	0	0	1	1



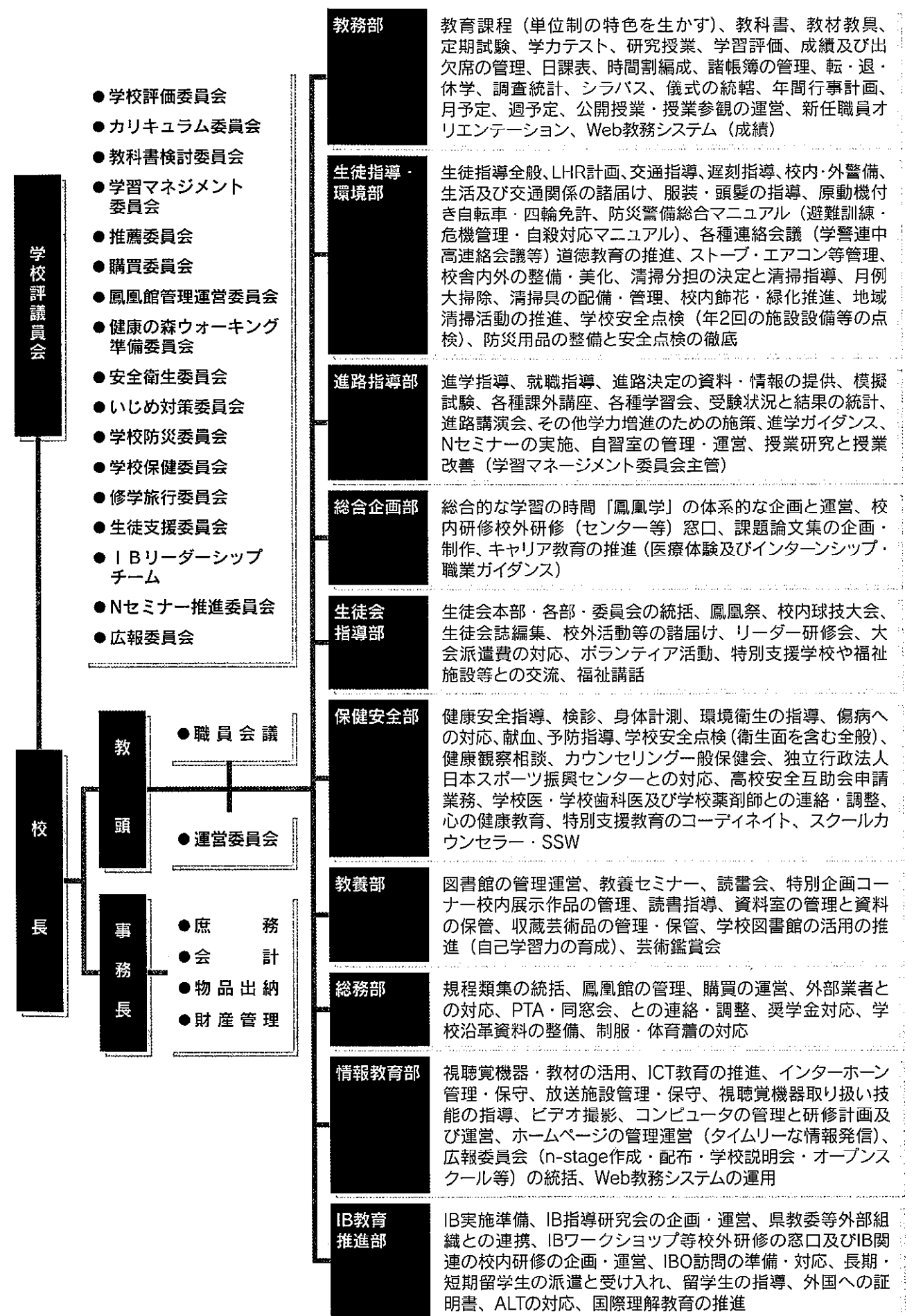
1. 在職職員

職名	氏名	免許教科	担当教科・科目	本校就任年月日	校務分掌 (HR・係)	生徒会・委員会
校長	手島 俊樹	数学	数学	H30.4.1		
教頭	権太 正弘	理科	化学	H31.4.1		
	小林 健	芸術	音楽(高文連)	H25.4.1		
教諭	奥田久美子	国語	国語	H22.4.1	2年次主任	文芸
	名取美和子	〃	〃	H25.4.1	進路指導 2-3担任	水泳 写真
	細野ゆかり	〃	〃	R2.4.1	進路指導 総務副主任 3-2担任	演劇 茶道
	原田美奈子	〃	〃	H25.4.1	総合企画 生徒会 3-5副担任	書道 文芸
	向山 直貴	〃	〃	H26.4.1	生指環境 IB教育推進 1-1担任	音楽 サッカー 環境美化 園芸
	今津 彩	〃	〃	H27.4.1	教務 1-3副担任	書道 体操
	秋山 裕	地歴公民	世界史	H28.4.1	3年次主任	バスケットボール女子
	細倉要太郎	〃	〃	H20.4.1	1年次副主任 進路指導 総務 1-4担任	ハンドボール女子
	早川 典孝	〃	日本史	H23.4.1	教務主任	バレーボール男女
	長田 成記	〃	〃	H21.4.1	生指環境副主任 2-6副担任	野球 環境美化
	砂田 英俊	〃	地理	H30.4.1	進路指導 教養 3-4担任	ソフトテニス女子 新聞
	齊藤 正樹	〃	政治経済	H17.4.1	総合企画主任	囲碁将棋 陸上
	興水 秀人	〃	倫理	H28.4.1	教養主任 3-3副担任	写真 バドミントン男女 図書
	平本 圭子	数学	数学	H31.4.1	総合企画 IB教育推進 1-4副担任	囲碁将棋 音楽
	平岩 岳実	〃	〃	H18.4.1	教務副主任 3-2副担任	バレーボール男子
	清水 壽仁	〃	〃	H30.4.1	教務 3-1担任	陸上 吹奏楽
	望月 宏紀	〃	〃	H20.4.1	進路指導副主任 3-6副担任	ソフトテニス男子
	今村 幸永	〃	〃	H23.4.1	教務 2-4担任	剣道
	志村 奨	〃	〃	H26.4.1	教務 情報広報副主任 1-3担任	弓道 スキー
	渡邊 裕大	〃	〃	H30.4.1	教務 総合企画 2-5担任	演劇 野球
	田邊 優樹	〃	〃	R2.4.1	生徒会 情報広報 2-1副担任	テニス男子 柔道 ボランティア
	早川 剛裕	理科	物理	H28.4.1	進路指導主任	ダンス 山岳
	平井 茂樹	〃	〃	H30.4.1	情報広報主任 1-6副担任	柔道
後藤 詠一	〃	化学	R2.4.1	生徒会主任	テニス 囲碁将棋 将棋 ボランティア	
三井 恒弘	〃	〃	H23.4.1	1年次主任	スキー 山岳	
大代 章子	〃	〃	H29.4.1	教養副主任 2-2副担任	放送 弓道 図書	
朱膳寺利枝	〃	生物	H25.4.1	進路指導 2-6担任	テニス女子 美術	

職名	氏名	免許教科	担当教科・科目	本校就任年月日	校務分掌 (HR・係)	生徒会・委員会	
教諭	松田 光司	〃	〃	H30.4.1	総合企画副主任 IB教育推進 3-6担任	自然科学 スキー ハンドボール男女	
	志村 泉	芸術	音楽(高文連)	R2.4.1	生徒会 1-1副担任	吹奏楽	
	天野 圭	〃	美術	H28.4.1	総合企画 情報広報 1-5担任	美術 イラスト	
	前田 雄二	保健体育	保健体育	H27.4.1	生指環境主任	剣道 風紀	
	多田 聡	〃	〃	H25.4.1	保健安全主任	バスケットボール男女 体操 保健	
	穴水 史彦	〃	〃	H30.4.1	教務 生徒会 2-3副担任	サッカー 体育 応援	
	横内 裕三	〃	〃	H23.4.1	生徒会副主任 3-5担任	バスケットボール男子 応援 鳳凰祭実行	
	志村 美紀	〃	〃	H30.4.1	生徒会 保健安全 1-2担任	体操 体育	
	齊藤めぐみ	家庭	家庭	H26.4.1	保健安全 2-1担任	バドミントン女子 家庭クラブ	
	岡 裕子	英語	英語	H30.4.1	IB教育推進 2-5副担任	イラスト ESS	
	野崎 康子	〃	〃	H30.4.1	IB教育推進主任 1-5副担任	茶道	
	風間富美子	〃	〃	H29.4.1	総務主任 3-1副担任	新聞 水泳	
	長田 光之	〃	〃	H27.4.1	2年次副主任 生指環境 総務 2-2担任	ハンドボール男子 箏曲 風紀	
	川村 美穂	〃	〃	H23.4.1	生指環境 保健安全副主任 3-4副担任	箏曲 ソフトテニス男女 園芸	
	志村かおり	〃	〃	H30.4.1	IB教育推進副主任 1-6担任	ESS 山岳	
	中島 勲	〃	〃	H31.4.1	3年次主任 生指環境 総務 IB教育推進 3-3担任	バドミントン男子 ダンス	
	依田 裕子	〃	〃	R2.4.1	教務 総合企画 2-4副担任	卓球	
	有賀 駿	〃	〃	H31.4.1	生指環境 進路指導 1-2副担任	バレーボール女子 卓球	
	養護教諭	古屋 恭子			H24.4.1	保健安全	保健
	実習講師	宇佐美真弓			R2.4.1	情報広報	自然科学 放送
	英語 指導助手	フリトニーカーショウ					
		レスリークラフトン					
	非常勤 実習助手	小高麻衣子	国語	国語	R2.4.1		
田中 和恵		数学	数学	R2.4.1			
赤池 淑保		〃	〃	R2.4.1			
保坂 尚樹		〃	〃	R2.4.1			
金井裕紀子		理科	化学	R2.4.1			
柿崎菜穂子		芸術	書道	R2.4.1			
渡辺 富勇		保健体育	保健体育	R2.4.1			
長田 有紀	英語	英語	R2.4.1				
田口 善一	情報	情報	R2.4.1				

職名	氏名	免許教科	担当教科・科目	本校就任年月日	校務分掌 (HR・係)	生徒会・委員会
非常勤	矢嶋 夏江	実習助手		R2.4.1		
	渡辺 紗奈	特別支援員		R2.4.1		
	早川菜智子	〃		R2.4.1		
	長田由布紀	スクールカウンセラー		R2.4.1		
事務長	森田 秀			H31.4.1		
事務次長	佐野 武			H29.4.1		
主任	石橋 飛鳥			R2.4.1		
司書	藤森恵理香			R2.4.1	教養	
事務員	杉山 真菜			H30.12.1		
	岡本みどり			R1.1.1		
	秋元 永巳			R2.6.1		
業務員	金子 昭悟			R1.7.1		
	有泉 和洋			R2.4.1		
PTA職員 (進路)	石井 久美			H25.4.1	進路指導	
	(事務)	末木 香		H18.4.1		
	(購買)	飯島 留美		H26.4.1	総務	
学校医	大久保修一	内科校医				
	末木 俊博	歯科校医				
	小林 江見	眼科校医				
	露木 弘光	耳鼻科校医				
	幡野 仁	薬剤師				
学校評議員	小川 巖	元本校校長				
	原 和久	大学教授				
	入倉 要	同窓会副会長				
	寺井 由記	元保護者				
	高橋 俊徳	下飯田自治会長				

2. 校務分掌および運営組織表



3. 校務分掌(係)

* : 併任

分掌	主任	副主任	1年次所属	2年次所属	3年次所属	年次外
教務部 9名	早川 典孝	平岩 岳実	*志村 奨 今津 彩	今村 幸永 *渡邊 裕大 依田 裕子 *穴水 史彦	清水 壽仁 平岩 岳実	早川 典孝
生指環境部 7名	前田 雄二	長田 成記	向山 直貴 *有賀 駿	長田 光之 長田 成記	中島 勲 *川村 美穂	前田 雄二
進路指導部 8名	早川 剛裕	望月 宏紀	細倉要太郎 有賀 駿	名取美和子 朱善寺利枝	砂田 英俊 *細野ゆかり 望月 宏紀	早川 剛裕 [石井 久美] (P職)
総合企画部 7名	齊藤 正樹	松田 光司	天野 圭 *平本 圭子	渡邊 裕大 *依田 裕子	松田 光司 *原田美奈子	齊藤 正樹
生徒会指導部 7名	後藤 詠一	横内 裕三	*志村 美紀 志村 泉	穴水 史彦 *田邊 優樹	横内 裕三 原田美奈子	後藤 詠一
保健安全部 5名	多田 聡	川村 美穂	志村 美紀	齊藤めぐみ	川村 美穂	多田 聡 古屋 恭子
教養部 3名	興水 秀人	大代 章子		大代 章子	*砂田 英俊 興水 秀人	[藤森恵理香] (司書)
総務部 5名	風間富美子	細野ゆかり	*細倉要太郎	*長田 光之	細野ゆかり *中島 勲 風間富美子	[飯島 留美] (P職)
情報広報部 5名	平井 茂樹	志村 奨	志村 奨 *天野 圭 平井 茂樹	田邊 優樹		宇佐美真弓
IB教育推進部 7名	野崎 康子	志村かおり	志村かおり *向山 直貴 野崎 康子 平本 圭子	岡 裕子	*中島 勲 *松田 光司	

4. 年次正副主任・学級正副担任

年次	1年次		2年次		3年次		
	正副主任	年次主任 三井 恒弘 年次副主任 細倉要太郎	正副主任	年次主任 奥田久美子 年次副主任 長田 光之	正副主任	年次主任 秋山 裕 年次副主任 中島 勲	
学級	正副担任	学級担任	学級副担任	学級担任	学級副担任	学級担任	学級副担任
1組		向山 直貴	志村 泉	齋藤めぐみ	田邊 優樹	清水 壽仁	風間富美子
2組		志村 美紀	有賀 駿	長田 光之	大代 章子	細野ゆかり	平岩 岳実
3組		志村 奨	今津 彩	名取美和子	穴水 史彦	中島 勲	興水 秀人
4組		細倉要太郎	平本 圭子	今村 幸永	依田 裕子	砂田 英俊	川村 美穂
5組		天野 圭	野崎 康子	渡邊 裕大	岡 裕子	横内 裕三	原田美奈子
6組		志村かおり	平井 茂樹	朱膳寺利枝	長田 成記	松田 光司	望月 宏紀

5. 各種委員会

委員会	委員	分掌
運営委員会 兼 学校評価委員会 (主管: 教頭) 18名	手島 俊樹	校長
	権太 正弘	教頭
	小林 健	〃
	森田 秀	事務長
	早川 典孝	教務
	前田 雄二	生指環境
	早川 剛裕	進路指導
	齊藤 正樹	総合企画
	後藤 詠一	生徒会
	多田 聡	保健安全
	興水 秀人	教養
	風間富美子	総務
	平井 茂樹	情報広報
	野崎 康子	IB教育推進
	三井 恒弘	1年次
	奥田久美子	2年次
	秋山 裕	3年次
	カリキュラム委員会 兼 教科書検討委員会 (主管: 教務) 17名	平岩 岳実
権太 正弘		教頭
早川 典孝		教務
前田 雄二		生指環境
早川 剛裕		進路指導
野崎 康子		IB教育推進
三井 恒弘		1年次
奥田久美子		2年次
秋山 裕		3年次
原田美奈子		国語
興水 秀人		地歴公民
清水 壽仁		数学
平井 茂樹		理科
志村 美紀		保健体育
天野 圭		芸術
齊藤めぐみ		家庭
風間富美子		英語
学習マネジメント 委員会 (主管: 進路指導) 14名	平岩 岳実	記録
	手島 俊樹	校長
	権太 正弘	教頭
	早川 剛裕	進路指導
	望月 宏紀	〃
	平岩 岳実	教務
	齊藤 正樹	総合企画
	志村 奨	情報広報
	野崎 康子	IB教育推進
	向山 直貴	国語
	細倉要太郎	地歴公民
	渡邊 裕大	数学
	朱膳寺利枝	理科
	穴水 史彦	保健体育
依田 裕子	英語	
推薦委員会 (主管: 進路指導) 19名	権太 正弘	教頭
	早川 典孝	教務
	前田 雄二	生指環境
	早川 剛裕	進路指導
	秋山 裕	3年次
	清水 壽仁	担任
	細野ゆかり	〃
	中島 勲	〃
	砂田 英俊	〃
	横内 裕三	〃
松田 光司	〃	

委員会	委員	分掌
推薦委員会 (主管: 進路指導)	風間富美子	副担任
	平岩 岳実	〃
	興水 秀人	〃
	川村 美穂	〃
	原田美奈子	〃
	三井 恒弘	1年次
	奥田久美子	2年次
	望月 宏紀	記録
	権太 正弘	教頭
	森田 秀	事務長
購買委員会 (主管: 総務) 10名	風間富美子	総務
	早川 典孝	教務
	前田 雄二	生指環境
	多田 聡	保健安全
	三井 恒弘	1年次
	奥田久美子	2年次
	秋山 裕	3年次
	細野ゆかり	記録
	権太 正弘	教頭
	森田 秀	事務長
鳳凰館管理運営 委員会 (主管: 総務) 14名	風間富美子	総務
	早川 典孝	教務
	前田 雄二	生指環境
	早川 剛裕	進路指導
	齊藤 正樹	総合企画
	後藤 詠一	生徒会
	興水 秀人	教養
	平井 茂樹	情報広報
	三井 恒弘	1年次
	奥田久美子	2年次
	秋山 裕	3年次
	細野ゆかり	記録
	権太 正弘	教頭
	森田 秀	事務長
健康の森 ウォーキング大会 準備委員会 (主管: 保健体育科) 16名	風間富美子	総務
	細野ゆかり	〃
	多田 聡	保健安全・保健体育
	古屋 恭子	養護教諭
	向山 直貴	1年次
	有賀 駿	〃
安全衛生委員会 (主管: 保健安全) 9名	渡邊 裕大	2年次
	田邊 優樹	〃
	砂田 英俊	3年次
	松田 光司	〃
	前田 雄二	保健体育
	穴水 史彦	〃
	横内 裕三	〃
	志村 美紀	〃
	手島 俊樹	校長
	権太 正弘	教頭
森田 秀	事務長	
早川 典孝	教務	
前田 雄二	生指環境	
多田 聡	保健安全	
古屋 恭子	養護教諭	
川村 美穂	記録	
大久保修一	校医	

教育活動・学校運営実施計画

Table with 3 columns: 委員, 分掌, and specific committee members like 手島 俊樹, 権太 正弘, etc.

Table with 3 columns: 委員, 分掌, and specific committee members like 手島 俊樹, 権太 正弘, etc.

Table with 3 columns: n-stage, オープンスクール, 西高説明会, listing various staff members.

Table with 4 columns: 校内分掌, 重点項目, 目指す姿, 具体的な取組内容, detailing school activities and goals.

校内分掌	重点項目	目指す姿	具体的な取組内容
進路指導	①3年間を見通し、目標とする生徒像を共有して、各年次・各教科との連携を図り、組織的に進路・進学指導を推進する。新入試制度に関する情報収集や情報提供を充実させる。 ②「高校生のための学びの基礎診断」としてスタディーサポートやベネッセ総合学力テストを活用して、生徒の学力の向上と主体的・自主的に学ぶ生徒の育成を図る。 ③キャリア教育の観点から、各種講演会やガイダンスを充実させ、生徒一人ひとりが適切な職業観や勤労観を持ち、個々の能力や適性を生かした進路設計と進路選択ができるよう支援する。	①自ら進路や将来について考え、意欲を持ち、学習に主体的かつ自主的に取り組む生徒を育てる。 ②診断の結果を受け、各生徒が主体的に自己の学習方法を改善していく中で、進路希望に対応できる高い学力を身につけられる生徒を育てる。 ③学問の広さや奥深さを認識して広い視野を持って学び続ける生徒を育てる。 ④生徒一人一人が自分の適性や能力を適切に把握し、進学後や就職後しっかりと見据えて進路選択ができる生徒を育てる。	①3年間を見通した各年次での目標とする生徒像を具体化し、それに応じた進路行事や進路指導・学習指導および情報提供を実施する。 各行事や土曜講座、放課後課外、各種外部試験等の目標・日次を明確にして実施する。 ②学習マネジメント委員会との協働を進め、診断結果の分析及び活用方法を具体化し、生徒の学力向上を図る。診断の結果を受けて、生徒が主体的に学ぶ仕組みを工夫し実施する。単なる受験対策に終始することなく、高い目標を持ち自ら主体的・意欲的に学ぶ“学習者”を育成するという共通認識を持ち指導する。 ③Nセミナー推進委員会との協働を進め、Nセミナーを組織的かつ計画的に実施する。特に学力最上位層の学力向上を図るとともに、集団における“学習の核”となる生徒の育成を図る。 ④講演会・進路ガイダンスについては、3年間を見据え、目的・目標および内容を明確にして実施する。業者によるガイダンスは、新入試制度やその対応について理解を深める内容を基盤とするが大学受験に偏向しすぎない内容とし、生徒が広い視野を持てるようにする。
総合企画	①総合的な探究の時間「鳳凰学」の体系的な企画と運営を行う。 ②校内・校外研修の窓口として、計画の立案・運営を行う。 ③課題論文集の企画・制作を行う。 ④医療体験・インターンシップ・職業ガイダンスなどのキャリア教育の推進を行う。	①生徒が自らテーマを見つけ、それを深く探究する過程で、学問の面白さや他人と協力することの楽しさを知る。 ②研究テーマに沿った講師を依頼し、研究の方法や発表の仕方を学ぶ。 ③課題論文の作成方法を学び、一人一人がテーマ論文を完成させ、最終的には論文集としてまとめ上げる。 ④課題論文との関わりを求めるとともに、将来の職業についても考える。	①1年次より3年間かけて、テーマの設定・調査及び研究・プレゼンテーションスキルの向上・課題論文の作成に取り組む。特に2年次では、全職員がスーパーバイザー（指導教官）として指導に当たり、研究を支援する。 ②大学教授等の研究者に依頼し、本物の研究方法に触れる。 ③総合的な探究の時間「鳳凰学」の1年次の前半において研究の手法と論文作成スキルを学び、1年次の終わりと2年次の中頃の中間発表を経て論文として完成させ、2年次の最後にプレゼンテーションを行い、3年次ではその成果をまとめてデータ化し、学校HPにUPする。 ④できる限り多くの生徒に対し、自らの希望する職業に関するインターンシップの機会を設ける。
生徒会指導	①生徒の主体的な企画運営による学園祭、球技大会などの生徒会行事への取り組みを支援する。 ②各部、委員会の自主的運営及び活動の推進を図り、生徒が充実感・達成感を味わうことが出来るようにする。	①自主自立の精神と社会性を培い、人間として調和のとれた生徒を育てる。 ②生徒会諸行事の計画運営に協力して取り組み、望ましい人間関係をつくること出来る生徒を育てる。 ③平素の活動が多くの人の協力を得て行われていることに感謝し、自らを他者のため、また社会のために活かそうとする生徒を育てる。	①生徒会運営に関し、自主性・自立性をいっそう推進するように努める。 ②主に学園祭などで、縦割りの活動を行うことで、年次間の交流を図ると共に、上級学年の計画・運営技術の継承に努める。 ③主に委員会活動などを通して、学校運営への参画を意識づけることで社会の一員であることを自覚させ、同時に他者への感謝の気持ちを抱くことが出来るように努める。
保健安全	①学校と家庭における日常生活での健康安全を確保し、実践できる生徒の育成に努める。 ②家庭や年次職員とも連携していく中で、生徒理解並びに個に応じた支援を心がける。	①学校と家庭における日常生活での健康安全を確保し、明るく活力のある学校生活を送れるようにする。 ②家庭や年次職員とも連携していく中で、様々な事例に対して早期対応を行う。	①健康相談を定期的実施して個々の生徒の健康維持管理に努める。特別支援コーディネーターが支援が必要な生徒・保護者の面接相談を実施して支援計画を作成し、関係職員との情報共有を図る。保健室相談室の利用状況を全職員が把握して個々の生徒に関する情報の共有化並びに共通理解を図る。 ②HRT等年次と連携を密にし、生徒の登校状況を把握し、学校不応の予防と早期発見に努める。必要に応じて「支援計画」を作成し家庭とも連絡を取り合う中で、一貫した指導方針の下で生徒に対応する。
教養	①「新書読書推進キャンペーン」を軸とした読書推進活動を展開する。 ②教科やHR・鳳凰学での調べ学習やビブリオバトル等の行事での利用を促すとともに、相互貸借による図書館ネットワークの活用を先生方にすすめる。 ③芸術鑑賞会などの行事を滞りなく行う。	①図書館の活用を通して自主性や自立性を養うとともに、知的好奇心をもって主体的に探究する学びを求める生徒を育てる。	①読書推進活動計画に基づき、ポスター掲示やコンクール実施など読書啓発活動・図書館オリエンテーション・読書案内・「高校生の本だな」の活用・館内の環境整備等を行い、図書館の利用を促し、本の貸し出し数の増加や図書館を利用する生徒の増加をめざす。 ②図書館の利用マナーを向上させるとともに、図書館における未返却本ゼロをめざす。 ③各年次や各教科と連携して図書館を活用した課題学習を促進する。また各種コンクールの紹介を行う。 ④芸術鑑賞会の企画と運営・教養行事の紹介・古本バザー・購入希望図書調査を行う。 ⑤IB教育推進のための図書環境の充実を図る。
総務	①PTAや同窓会の活動を積極的に支援すると共に、学校の教育活動に対する理解をいただく。 ②奨学金など、生徒の学習支援活動を進める。 ③規程類集の整備を進める。	①教育活動全般において、同窓会・PTAとの相互理解に努める。 ②生徒の就学支援を整える。 ③規程が適正に改正し、分掌毎に整える。	①保護者や同窓会に対し、積極的な情報発信を行い、さまざまな意見をいただき相互理解に努める。その上で、学習環境の整備などの協力を求める。 ・行事ごとのアンケートの実施 ・PTA新聞（n-stage for parents）の発行 ・フードドライブキャンペーンの実施 ②さまざまな奨学金制度について正しく迅速に生徒保護者に連絡し、各年次と連絡を取りながら公平な観点から推薦者を決める。 ③規程類集のデジタル化の整備を完成させる。

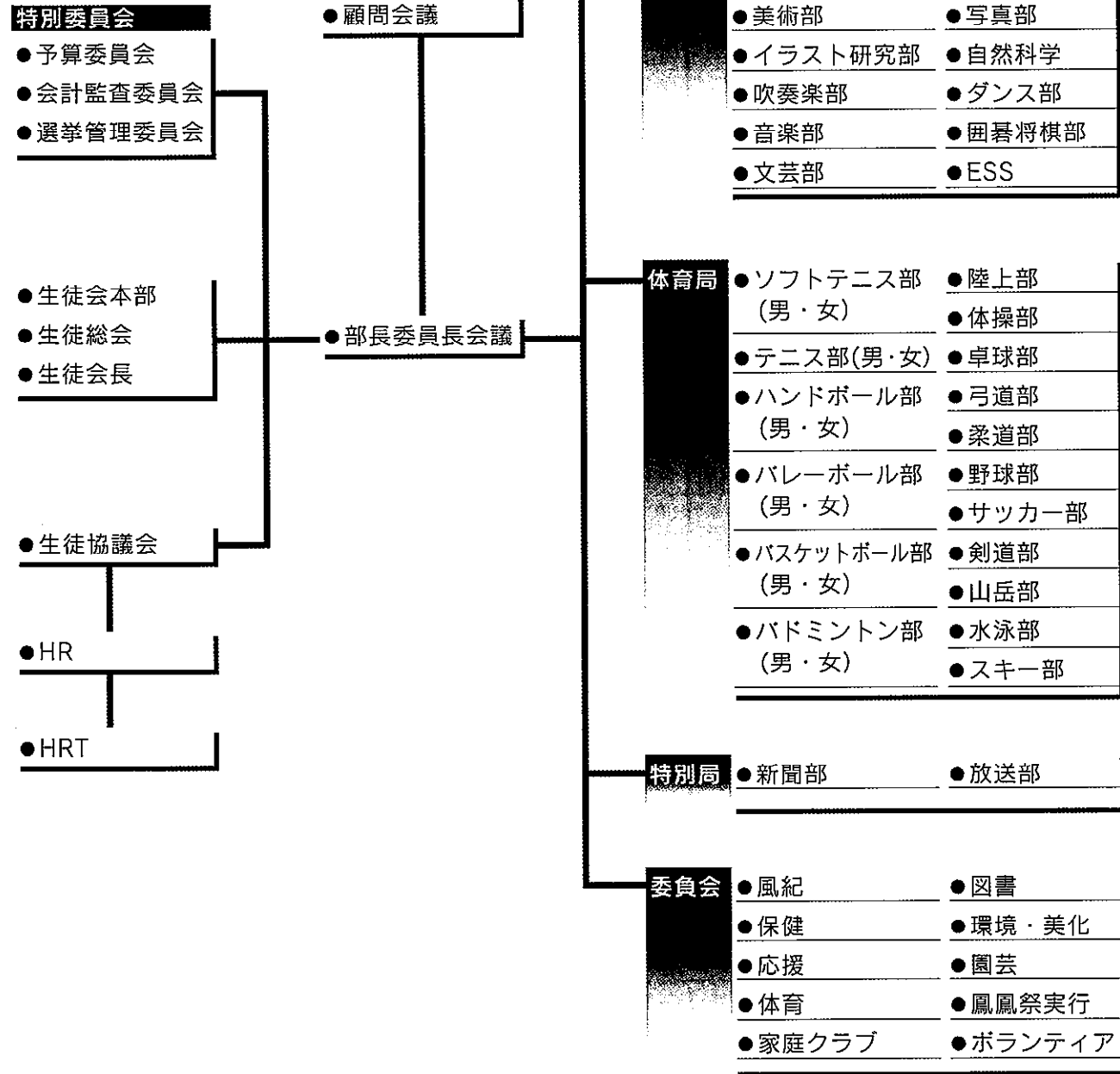
校内分掌	重点項目	目指す姿	具体的な取組内容
情報広報	①情報機器の管理と有効活用できる環境を作る。 ②ソフトウェアの活用方法の研究を推進する。 ③ホームページ運用とそのとりまとめを行う。 ④中学生、保護者に、広報誌「n.stage」および学校説明会、オープンスクールを通して効果的に情報を伝達する。	①準備に労を要せずICT機器が気軽に使うことができる。 ②授業でICT機器を用いて、視覚的・直感的な理解を助けることができる。 ③リアルタイムにホームページを更新している。 ④広報誌や学校説明会等で本校の雰囲気や魅力を伝えている。	①機器の整備を進めるとともに、配置場所などを工夫し活用しやすい環境整備に努める。 ②係内でソフトウェアの利用方法を構築する。 ③ホームページ操作講習を通して、各分掌や部ごとに有効な情報発信ができるようにする。 ④広報委員会と連携し、中学生・保護者にわかりやすく魅力的な情報発信ができるよう検討工夫する。
IB教育推進	①国際バカロレア（IB）ディプロマプログラム（DP）の認定校として、DPの授業研究をすると同時に、IBの趣旨を生かした学びの本校への取り入れを推進する。 ②DP1期生（1年次生）のpre-DPを行うと同時に、カリキュラムや進路支援など学校体制の準備を進め、DPの運用開始を目指す。また、中学生への広報を行う。 ③海外留学体験や国際交流活動等を推進し、国際的な視野を持つ生徒とその土壌となる学校文化を育てる。国際的な社会情勢を見極めて交流事業を進める。	①授業研究が教科横断的に活発に行われている。学び方スキルなどIBの教育原理について、全校の教員間の情報共有や理解が進み授業などへの応用が試みられている。 ②1年次生には、pre-DPを通してIB科目を理解して積極的に学ぶ姿勢がみられている。学校体制が整い、DP生・単科履修生への次年度以降指導の見通しがある。 ③生徒が、国際交流体験を生かし、文化の多様性を理解し、地域社会や学校生活に貢献している。 短期海外留学が毎年実施されている。	①IB指導法研究会で協力し、IB体験授業の実施などを通して、探究的学習過程を取り入れた授業実践をしていくと同時に、学び方スキルの育成の研究を行う。また、IBの特徴であるコア科目について研修を進める。これらが一般科目の授業にも応用し実践できるように、情報発信をする。 情報広報部と連携し、ICTを効果的に活用した学習を推進する。 ②IBリーダーシップチームで協力し、pre-DP授業の実践を行う。その際には1年次担当職員との連携を図る。教務部・進路指導部・総合企画部と連携し、DP開始後のカリキュラムや評価方法・進路指導・コア科目の運用を準備する。情報広報部と連携し、学校施設を活用しながら、IB説明会などの広報を行う。 ③状況に応じて、県や国の短期留学事業への生徒の積極的参加を促し、国際的体験を通してさまざまな成果が得られるようサポートする。感染情報など、社会情勢を鑑みて国際交流に必要となる諸情報の収集を図る。キャンベルホールスクールとの交流や新規交流事業について情報を集め、安心安全な事業として、継続・発展させる。
1年次	①高校生活において、心身の健康と安全・安心を保持するとともに、知・徳・体のバランスを育成する。 ②人と関わって成長していく中で、自分の価値を高めるとともに、他者を認め協働できる生徒を育てる。 ③65分授業の特色を生かし、基礎学力および生徒の多様な実態に応じた学力を定着させ、希望進路実現に向けた取り組みを行う。 ④探究的で深い学びを推進していくことで自己に向き合い、主体的に学び続けることのできる力を育成する。	①高校生としての基本的なルールやマナーをしっかりと身につけ、自主的に健康管理や安全確保ができる生徒を育てる。 ②自らを律し、自己を高めていくことで自己肯定感とともに他者を思いやり認めることもできる生徒を育てる。 ③学習習慣を確立し、意欲的に学習に取り組むとともに、自分に適した進路を模索することのできる生徒を育てる。 ④様々なことに興味関心を持って、それについて向上心と探究心を持って学ぶことができる生徒を育てる。	①規則正しい生活リズムを確立させ、健康な生活を維持するとともに、日常の挨拶が、明るく元気よくできるように、率先して声かけを行う。失敗や誤りは素直に反省し、その後の対応や改善がきちんとしてできるようサポートする。 ②一人ひとりの個性を大切にしながら、日常の観察、面談を通して生徒に寄り添い、生徒自らが自己を高め、他者を敬う心を養い、目標に向かって諦めずに努力する粘り強さを培う指導を進める。 ③授業改善に努め、「分かんない」「考える」「楽しい」授業の実践に努める。課題などを活用して学習習慣の定着を図りながら、主体的な学習に結び付け指導を推進する。 ④課題論文学習や国際バカロレアディプロマプログラムを利用して、学びの本質を常に問いかけることにより、大学新入試へも対応できる学力を身に付けさせる。
2年次	①心身の健康と安全・安心を保持し、他者と協働して物事に取り組む姿勢を確立し、自ら考え行動できる力を育成する。 ②多様な生徒の実態に応じた基礎学力の定着を図るとともに、主体的に学ぶ姿勢と探究する力を身につけ、進路実現に向けて努力する粘り強さを育てる。	①他者への思いやりと尊敬の念をもち、相手の立場になって行動できる生徒を育てる。 ②ルールやマナーをしっかりと身につけ、自らを律し、責任ある行動を取ることが出来る生徒を育てる。 ③学習習慣を確立し、主体的かつ探究的に学習に取り組むとともに、進路目標の実現に向け、真摯に努力を積み重ねる生徒を育てる。	①普段から生徒と教員の間、また生徒同士のコミュニケーションを多く取るように心掛け、相談しやすい雰囲気づくりに努める。 ②自己と他者を大切に、相手の良さを認めたくえ力を合わせ、目標に向かって諦めずに粘り強く努力する態度を培う指導を行う。 ③「今来手帳」を活用し、規則正しい生活リズムの中に学習時間を位置づけ、健康な生活を送れるように支援する。 ④挨拶や身だしなみに留意させることはもちろん他人に言われて行動するのではなく、今何をすべきか考え実践できる態度を育てる指導を推進する。 ⑤授業改善に努め、課題・学習会・土曜講座等を有効に活用し、学習に対する生徒の主体性の向上を図るよう指導する。 ⑥進路に関する的確な情報を迅速に提供するとともに、総合的な探究の時間「鳳凰学」、進路ガイダンス、インターンシップ等の機会を通して、進路実現に向けて主体的に取り組む意識の高揚を図る。
3年次	①自己実現を図る進路目標の設定とその達成に向けた取り組みを支援し、自分の立ち位置を知り、自己の可能性を切り拓く意欲を育む。 ②主体性を引き出す深い学びを推進し、物事の本質について粘り強く探究しようとする力を育む。 ③他者を思いやり認め合いながら協働して物事に取り組む中で、自ら率先して行動する姿勢を育む。	①自己の適性や将来の目標に応じて自ら選択した進路の実現に向け、困難な場面においても最後まであきらめず努力することができる生徒を育てる。 ②「なぜ、どうして」という疑問を大切にしながら、納得がいくまで深く物事の本質について探究しようとする生徒を育てる。 ③他者への思いやりと尊敬の念をもちながら、積極的に先頭に立つて行動ができる生徒を育てる。	①日々の観察、面談を通して生徒一人ひとりの個性や考えを把握することで、個々に応じた的確な進路指導を行い、進路実現に向けて全職員で丸となって取り組んでいく。 ②日々の努力の積み重ねを大切にせず、苦しい場面においてもあきらめず、最後までやり抜く心の強さを養わせる。 ③学び方を学ばせる視点のもと授業改善に努め、学習に対する生徒の主体性の向上を図るよう指導する。 ④学校行事や部活動など学校生活の様々な場面で最上級生としての自覚を促し、リーダーシップを発揮させることで自信を持たせ、その後の進路実現に繋げられるよう意識の高揚を図る。 ⑤社会の一員としてあるべき姿について考えさせることで、自己と他者を大切に、相手を敬う心を養うとともに、目標に向かって諦めずに粘り強く努力する姿勢を培う指導を推進する。

使用教科書一覧

項目	目指す姿	具体的な取組内容
分授業の一層の工夫改善を通して、基礎・基本の定着と探究心や思考力の育成を図る。	高い理解力と批判的思考から、深い探究心を持って、自ら学び考えることができ、また自己の思考を論理的に他者に伝えることができる生徒を育てる。	①生徒が自ら課題を発見し、解決することを目標とし、アクティブラーニングの実践に努める。 ②身につけさせたい力を念頭に単元設計・教材設定を行い、指導計画・評価方法を明記したシラバスを作成し、バランス良く指導するよう努める。 ③生徒が自己の意見や考えを主体的に表現する中で、学び、考える喜びを感じる場を設けることができるよう、少数教育の場を生かすよう、きめ細かい指導を行う。
高い学力の育成に視点置いて学習指導計画の策を進める。	基礎的・基本的な事項を確実に身につけたうえで、発展的な学習が主体的にできる生徒を育てる。	①授業で基礎的・基本的な学習事項を明確に提示することで、知識と理解の定着を図る。 ②65分の授業の特徴を生かし、生徒の興味や関心・意欲の喚起を図るとともに、思考力・判断力・表現力の向上を進める。 ③社会的事象に対する探究心を育むよう、授業の中で発表や討議を行う時間を設け、創造的に学ぶ力を育てる。
高い学力の育成に視点置いて学習指導計画の工夫を進める。	①基礎的・基本的な知識と技能を習得し、主体的に学習に取り組むことができる生徒を育てる。 ②論述力が身につけており、発展的学習にも主体的に探究心を持って取り組むことができる生徒を育てる。	①課題学習、確認テスト等で基礎・基本の定着を図る。また、生徒各人が学習の到達度を定期的に認識し、必要な課題を見極め主体的に演習に取り組む姿勢を育てる。 ②問題解決の手順や自分の考え方を分かりやすく伝えられる記述の方法・表現方法を身に付けることができる指導を行う。 ③生徒自ら問題に取り組む時間や発言の場を確保し、また、グループ学習も取り入れることで、より深く学ぶ姿勢を育て、人との関わりの中でより成長できるよう効果的に65分授業を展開する。
分授業の一層の工夫改善を通して、思考力・判断表現力の育成を図る。	①探究心を持ち、自ら主体的に学習することができる生徒を育てる。 ②授業で学習した内容を家庭学習でさらに深めることのできる生徒を育てる。 ③応用力を養うことのできる各種講座を展開する。	①65分授業を有効活用し、効率的かつ知的好奇心を刺激する授業改善を推進する。 ②説明すべき内容を精選することにより、生徒たちが互いに議論して学びを深める授業を展開する。 ③決められた時間内で完結できる実験実習を研究する。
分授業の一層の工夫改善を通して、思考力・判断表現力の育成を図る。	①グループ学習を通して、自分の意見を相手に伝えること、自らの考えや集団の考えを発展できる生徒を育てる。 ②基本的な体育・スポーツに関する知識を一斉授業やグループ学習を通して理解し、それについて自分の意見を相手に伝えること、自らの考えや集団の考えを発展できる生徒を育てる。 ③健康的な生活を送るための知識を理解し、それらを実生活の中で思考・判断・表現できる生徒を育てる。	①知識や技能を、実生活の場面に活用できるように、生徒がさらに主体的・協働的に取り組めるよう、授業展開を工夫していく。 ②65分授業を活用し、アクティブラーニングを積極的に取り入れ、情報の分析や評価など、論理的思考力が育成・習得できるような授業展開を工夫する。 ③知識を、実生活の場面に活用できるように、生徒がさらに主体的・協働的に取り組めるよう、授業展開を工夫していく。さらに観点別評価の方法について、工夫・改善を進める。
分授業の一層の工夫改善を通して、思考力・判断表現力の育成を図る。	①芸術に係わる表現力・創造力を磨き、自ら課題を見つけ、解決する方法を模索することができる生徒を育てる。 ②美しいものや自然に感動する喜びを味わい、その心を持つ生徒を育てる。	①発表会、展覧会へ向け65分授業を効率よく進めていくための学習環境を整える。 ②古典から現代までの作品鑑賞・実技指導を充実させ、楽しみながら感性を磨く工夫をする。 ③地域に根ざした創作・発表活動を推進し、芸術の社会的役割を学習させる。 ④評価のあり方を工夫し、技術的な基礎基本の定着を図る。 ⑤ICTの活用を通じ、幅広い角度から創造する力の育成を図る。
分授業の一層の工夫改善を通して、思考力・判断表現力の育成を図る。	①生活全般に関する基礎的な知識と技術を習得した生徒を育てる。 ②生活課題を主体的に解決する姿勢を身に付けた生徒を育てる。 ③生活の充実向上を図る実践的な態度を身に付けた生徒を育てる。	①授業毎の目標設定を明確にし、知識と技術の定着のために、学習の振り返りに重点をおいた効果的な授業を展開する。 ②お互いの意見を認め合いながら、協働的に生活課題を解決する姿勢が身に付くように、グループワーク中心の授業を展開する。 ③広い視野で問題解決能力を発揮させるため、単元毎に社会問題を取り上げ、考察し発表し合う授業を展開する。
学習指導計画の工夫改善	英語の4技能(読む、書く、聞く、	①3年間の英語学習の到達度目標をCAN-DOリストとして、全教

	第1年次	第2年次	第3年次
国語	●高等学校 改訂版 新訂国語総合 現代文編 (第一)	●高等学校 改訂版 現代文B (第一)	●高等学校 改訂版 現代文B (第一)
	●高等学校 改訂版 新訂国語総合 古典編 (第一)	●高等学校 改訂版 古典B 古文編 (第一)	●高等学校 改訂版 古典B 古文編 (第一)
		●高等学校 改訂版 古典B 漢文編 (第一)	●高等学校 改訂版 古典B 漢文編 (第一)
地理・歴史	●高等学校 改訂版 世界史A (第一)	●詳説世界史 改訂版 (山川) ●日本史A 改訂版 (山川) ●詳説日本史 改訂版 (山川)	●詳説世界史 改訂版 (山川) ●詳説日本史 改訂版 (山川)
		●高等学校新地理A (帝国) ●新詳高等地図 (帝国)	●新詳地理B (帝国) ●新詳高等地図 (帝国)
公民		●高等学校 改訂版 現代社会 (第一)	●高等学校 改訂版 政治・経済 (第一)
			●高校倫理 新訂版 (実教)
数学	●改訂版 高等学校 数学I (数研)	●改訂版 高等学校 数学II (数研)	●新訂版 高等学校 数学II (数研)
	●改訂版 高等学校 数学II (数研)	●改訂版 高等学校 数学B (数研)	●新訂版 高等学校 数学B (数研)
	●改訂版 高等学校 数学A (数研)	●改訂版 高等学校 数学III (数研)	●新訂版 高等学校 数学III (数研)
理科	●改訂 新編物理基礎 (東書) ●改訂版 生物基礎 (数研)	●改訂版 総合物理1 力と運動・熱 (数研)	●改訂版 総合物理1 力と運動・熱 (数研)
		●改訂版 総合物理2 波・電気と磁気・原子 (数研)	●改訂版 総合物理2 波・電気と磁気・原子 (数研)
		●改訂版 化学基礎 (数研)	●高等学校 改訂 新化学基礎 (第一)
		●高等学校 改訂 新化学基礎 (第一)	●高等学校 改訂 化学 (第一)
		●改訂版 化学 (数研)	●改訂版 生物 (数研)
		●改訂版 生物 (数研)	
保健体育	●現代高等保健体育 改訂版 (大修館)	●現代高等保健体育 改訂版 (大修館)	●現代高等保健体育 改訂版 (大修館)
芸術	●高校生の音楽1 (教芸) ●高校生の美術1 (日文) ●書I (光村)	●高校生の音楽2 (教芸) ●高校生の美術2 (日文)	●美術3 (光村)
家庭	●家庭基礎 自立・共生・創造 (東書)		
英語	●Revised LANDMARK English Communication I (啓林館)	●Revised LANDMARK English Communication II (啓林館)	●SKILLFUL English Communication III (啓林館)
	●EMPOWER English Expression I Mastery Course (桐原)	●Vision Quest English Expression II Ace (啓林館)	●Vision Quest English Expression II Ace (啓林館)
情報	●最新社会と情報 新訂版 (実教)		

1. 組織



2. 生徒会に設置されている部・同好会の数及び生徒数等

① 設置部数 ●文化局：部14 ●体育局：部17

② 部活動生徒数

	在籍生徒数			文化局・特別局			体育局		
	男	女	計	男	女	計	男	女	計
1年	86	90	176	16	63	79	70	39	109
2年	81	82	163	32	78	110	65	40	105
3年	83	90	173	19	78	97	78	33	111
合計	250	262	512	67	219	286	213	112	325
対在籍生徒比 (%)				26.8	83.6	55.9	85.2	42.7	63.5

1. 教養部

① 図書館の広さ

面積 350.75㎡ (内：●閲覧室 312.35㎡ ●管理室 19.80㎡ カウンター 18.60㎡)

② 蔵書数と利用状況

分類	電算登録済冊数 (令和2.3月末)	%	貸出冊数 (令和元年度)
000 総記	1,310	3.7	76
100 哲学	1,530	4.3	231
200 歴史・地理	3,641	10.2	243
300 社会科学	4,793	13.4	511
400 自然科学	3,849	10.8	334
500 技術	1,803	5.1	88
600 産業	762	2.1	50
700 芸術	3,332	9.3	577
800 言語	1,366	3.8	144
900 文学	13,305	37.3	2,106
(うち 同窓生の著述)	(178)	(0.5)	(0)
合計	35,691	100	4,360

2. 情報広報部

① 視聴覚機材

機材名	台数	機材名	台数	機材名	台数
プロジェクター	25	ビデオカメラ	6	VTR調整卓	1
固定式スクリーン	43	デジタルカメラ	1	ミキサー	2
可動式スクリーン	11	電子黒板	1	VTR (VHS)	1
ワイアレスアンブセット	3	大型液晶テレビ	6		
プレイヤー (DVD・BD)	6	MDラジカセ (プレイヤー)	1		

② コンピュータ機材

機材名	台数	機材名	台数
教室PC	60	レーザープリンター (職員用・生徒用)	16
特別教室用PC (LL教室・PC教室・図書館)	97	インクジェットプリンター	2
その他PC (職員用・事務/成績処理用・ワゴンPC)	84	スキャナー (職員用・生徒用)	2
マークカードリーダー	1	レーザーポインター	3
		ペンタブレット (タブレットPC)	40

3. 進路指導部

①過去5年間の進路状況 (現役のみ)

類別	令和元年度 (6クラス)	平成30年度 (6クラス)	平成29年度 (6クラス)	平成28年度 (6クラス)	平成27年度 (7クラス)
大学	75	92	116	91	131
国立4年制	75	92	116	91	131
公立4年制	60	39	42	38	59
私立4年制	431	300	279	321	495
大学校	2	0	2	1	2
短期大学	2	6	3	4	12
各種専修学校	5	5	2	11	5
海外の学校	0	0	0	0	0
就職	0	1	0	0	0

②令和2年3月卒業生 (236名) の合格状況

国公立大学 現役合格者数		135名		私立大学 現役合格者数		431名			
山梨大	27	東北大	1	東洋大	25	東海大	7	学習院大	3
山梨県立大	14	秋田大	1	神奈川大	23	東京家政大	7	杏林大	3
都留文科大	12	山形大	1	山梨学院大	23	健康科学大	7	工学院大	3
静岡大	11	茨城大	1	日本大	19	東京農大	6	国学院大	3
信州大	8	宇都宮大	1	北里大	17	早稲田大	6	実践女子大	3
東京学芸大	6	埼玉大	1	山梨英和大	15	近畿大	6	成蹊大	3
横浜国立大	5	千葉大	1	東京工科大	13	獨協大	5	玉川大	3
東京都立大	5	名古屋大	1	専修大	12	芝浦工大	5	東京電機大	3
静岡文化芸大	5	奈良女子大	1	武蔵野大	11	上智大	5	東邦大	3
筑波大	3	広島大	1	成城大	9	横浜薬大	5	武蔵大	3
前橋工科大	3	青森県立保健大	1	中央大	9	国際医療福祉大	4	立教大	3
高崎経大	3	秋田県立大	1	東京理大	9	駒澤大	4	麻布大	3
横浜市立大	3	埼玉県立大	1	法政大	9	東京造形大	4	千葉工業大	2
静岡県立大	3	新潟県立大	1	常葉大	9	東京薬大	4	青山学院大	2
新潟大	2	長岡造形大	1	順天堂大	8	東京都市大	4	亜細亜大	2
富山大	2	京都府立大	1	明治大	8	明治学院大	4	桜美林大	2
長野大	2	公立鳥取環境大	1	文教大	7	立命館大	4	駒沢女子大	2
長野県立大	2	県立広島大	1	大東文化大	7	帝京平成大	3	その他	52
岩手大	1			津田塾大	7	秀明大	3	(慶応大、東京経済大等)	

大学校…2名 短期大学…2名 各種専門学校…5名 海外の大学…0名 就職…0名

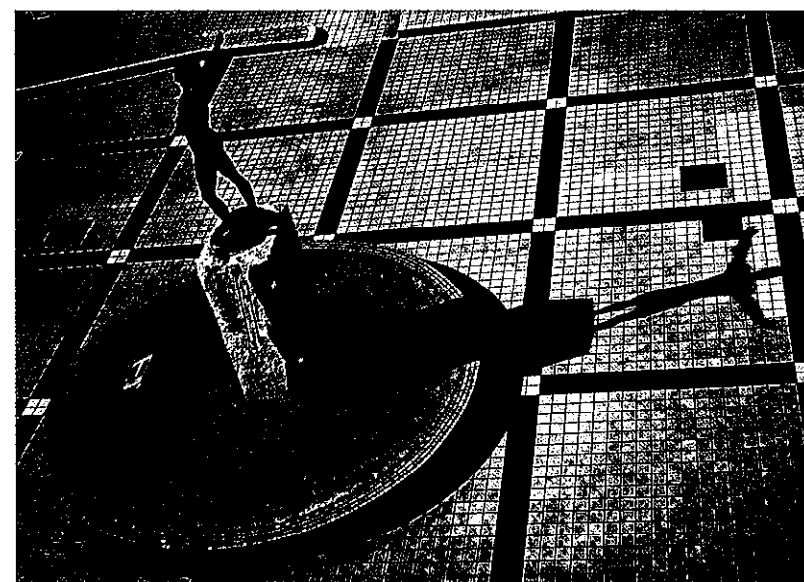
IX 学費

区分	第1年次	第2年次	第3年次
授業料	118,800	118,800	118,800
PTA一般会計	10,000	5,000	5,000
クラブ後援会費	6,500	6,500	6,500
進路等補充費	1,000	1,000	1,000
積立金 (修学旅行)	60,000	15,000	0
生徒会費	9,000	7,500	7,500
教育振興会費	6,000	1,000	1,000
同窓会入会金、終身会費	0	0	10,000
振替手数料	50	50	50
合計	211,350	154,850	149,850

- ①入学科：5,650円 (減免制度有り。)
- ②授業料：高等学校等就学支援金の受給制度有り。
- ③この他各年次ごとに一括集金有り。

X 関係諸団体

団体	PTA	会長 齊藤 徳仁 名誉会長 手島 俊樹	副会長 辻 一貴 國守 清光 雨宮 祥哲 新谷 陽子
	同窓会	会長 坂本 悦子 会長代行 石原 敬彦	副会長 羽田喜久枝 上原 重樹 東條 正人 入倉 要 窪田さゆり 深川 和彦 東京支部長 米山 正樹
	教育振興会	会長 前田 友也	副会長 齊藤 徳仁

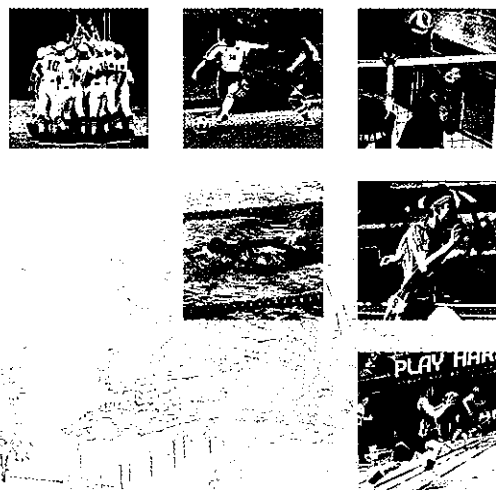


A: A 選時間割の授業日 B: B 選時間割の授業日 行: 学校行事あるいは試験等のある授業日

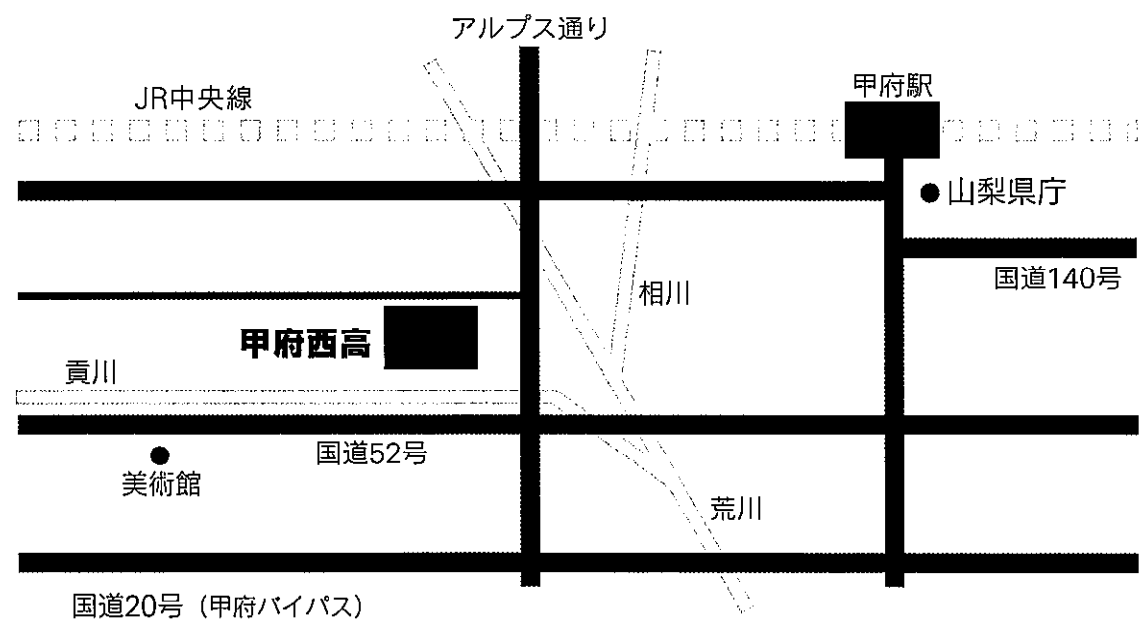
Calendar grid for months 4 to 9. Each cell contains date, day of week, and event details such as '創立記念日', '学年総会', 'PTA総会', etc.

Calendar grid for months 10 to 3. Each cell contains date, day of week, and event details such as '冬期講習', '卒業式', '入学式', 'PTA総会', etc.

NISHI high school



学校案内図



住所

〒400-0064 山梨県甲府市下飯田4丁目1-1
 TEL:055-228-5161 FAX:055-228-5164
 URL <http://www.nishi.kai.ed.jp/>

学校までの所要時間

- 長坂駅 (7:33) → 甲府駅 (8:10) → 学校 (8:25)
- 市川本町駅 (7:31) → 甲府駅 (8:07) → 学校 (8:22)
- 勝沼ぶどう郷駅 (7:45) → 甲府駅 (8:09) → 学校 (8:24)
- 塩山駅 (7:49) → 甲府駅 (8:09) → 学校 (8:24)
- 韮崎駅 (7:57) → 甲府駅 (8:10) → 学校 (8:25)

H31年4月現在

※甲府駅から甲府西高校までは徒歩約35分です。自転車では約15分です。

